



**TÜRKİYE CUMHURİYETİ  
GİRESUN ÜNİVERSİTESİ**

# **STRATEJİK PLAN (2010–2014)**





*“Büyük davamız, en medeni ve en müreffeh millet olarak varlığımız yükseltmektir. Bu yalnız kurumlarında değil düşüncelerinde temelli bir inkılap yapmış olan büyük Türk Milletinin dinamik idealidir. Bu ideali en kısa zamanda başarmak için fikir ve hareketi beraber yürütmek mecburiyetindeyiz. Bu teşebbüste başarı ancak, süreli bir planla ve en rasyonel tarzda çalışmakla mümkün olabilir.”*

*Mustafa Kemal ATATÜRK*

## SUNUŞ



Kamu idarelerinde stratejik planlama sürecinin başlatılması, ülkemizin AB'ye uyum sürecinde katılımcı bir yöntem tarzını beraberinde getirmiştir. Stratejik planlama ile tüm kamu kuruluşları kendilerine ait misyon, vizyon ve stratejik hedeflerini belirleyecek, bu belirlenen hedeflere nasıl varılacağına dair performans göstergelerini saptayacak ve sonuçlarının kontrolünde de denetime sahip olabilmelerini olanaklı kılacaktır. Bu doğrultuda çıkarılan

5018 sayılı Kamu Mali Yönetimi ve Kontrol Kanunu ile Başbakanlık Devlet Planlama Teşkilatı (DPT) Müsteşarlığınca 26 Mayıs 2006 tarihli Resmi Gazetede yayımlanan “Kamu İdarelerinde Stratejik Planlamaya İlişkin Usul ve Esaslar Hakkında Yönetmelik” hem stratejik planların hukuksal dayanağını oluşturmakta, hem de stratejik planların yapılmasında dikkate alınması gereken esasları içermekte, bizlere yol göstermektedir.

Bu bağlamda üniversitemizin geleceğine yön verecek ve ışık tutacak 2010–2014 yıllarını kapsayan stratejik planımız, stratejik planlama ekibimizin özverili çalışmalarıyla meydana getirilmiş bulunmaktadır.

Üniversite olarak her yılın sonunda yapacağımız izleme ve değerlendirme toplantılarıyla stratejik planımızın gerçekleşme durumunu izleyerek, gerekiyorsa sonraki dönemler için uyarlamalara gideceğiz.

Bu planın hazırlanmasında emeği geçen stratejik planlama ekibi üyelerine, tüm çalışanlarımıza ve planın yazım aşamalarında sekretarya görevini yürüten Strateji Geliştirme Daire Başkanlığına teşekkür ederim.

**Prof. Dr. Osman Metin ÖZTÜRK**  
Rektör

## İÇİNDEKİLER

<b>1.GENEL BİLGİLER</b> .....	1
1.1. Tarihçe .....	1
1.2. Örgütlenme .....	3
1.3. Fiziki Durum .....	6
<b>2. GİRESUN ÜNİVERSİTESİ STRATEJİK PLANLAMA SÜRECİ</b> .....	7
<b>3. DURUM ANALİZİ</b> .....	13
3.1. Paydaş Analizi .....	13
3.2. Eğitim ve Öğretim .....	15
3.3. Araştırma ve Yayın .....	19
3.4. İnsan Kaynakları Analizi .....	20
3.5. Mali Kaynaklar Analizi .....	23
3.6. GZFT Analizi .....	26
<b>4. STRATEJİK PLAN</b> .....	28
4.1.Misyon, Vizyon, Değer ve İlkeler .....	28
4.1.1. Misyon .....	28
4.1.2. Vizyon .....	28
4.1.3. Değer ve İlkeler .....	28
4.2. Stratejik Amaçlar, Hedefler, Faaliyetler ve Performans Göstergeleri .....	29
Stratejik Amaç 1 .....	30
Stratejik Amaç 2 .....	31
Stratejik Amaç 3 .....	32
Stratejik Amaç 4 .....	33
Stratejik Amaç 5 .....	34
Stratejik Amaç 6 .....	35
Stratejik Amaç 7 .....	35
Stratejik Amaç 8 .....	36
Stratejik Amaç 9 .....	37
Stratejik Amaç 10 .....	38
Stratejik Amaç 11 .....	38
Stratejik Amaç 12 .....	39
Maliyet Tablosu .....	40
Kaynak Tablosu .....	44
4.3. Planın İzlenmesi ve Değerlendirilmesi .....	44



## 1. GENEL BİLGİLER

### 1.1. Tarihçe



Üniversitemizin temeli 1962 yılında Kız Öğretmen Okuluyla atılmıştır. Bu aynı zamanda Eğitim Fakültemizin temelini atıldığı tarihtir. 1973–1974 eğitim-öğretim yılında Giresun İlk Öğretmen Okuluna; 1975–1976 eğitim-öğretim yılında ise, statüsü değiştirilip (üç yıllık yatılı-gündüzlü) Giresun Öğretmen Lisesine ve (iki yıllık yatılı-gündüzlü) Giresun Eğitim Enstitüsüne dönüştürülen bu okul, 1978–1979 eğitim-öğretim yılından itibaren Giresun Eğitim Enstitüsü olarak öğretime devam etmiştir.

1982 yılına kadar Milli Eğitim Bakanlığına bağlı olan bu okul, aynı yıl iki yıllık Giresun Eğitim Yüksekokulu adını almış ve Karadeniz Teknik Üniversitesi (KTÜ) Fatih Eğitim Fakültesine bağlanmış; 1992 yılında KTÜ Giresun Eğitim Fakültesi halini almıştır. Halen 2006 yılında kurulan Giresun Üniversitesine bağlı Eğitim Fakültesi olarak eğitim-öğretime devam etmektedir.

Fen-Edebiyat Fakültesi, 1998 yılında KTÜ’ne bağlı olarak kurulmuştur. Daha sonra bağlantısı değiştirilerek Giresun Üniversitesi’ne bağlanmıştır.

İktisadi ve İdari Bilimler Fakültesi, 2003 yılında KTÜ'ne bağlı olarak kurulmuştur. 2006 yılında da bağlantısı değiştirilerek Giresun Üniversitesi'ne bağlanmıştır.

Tıp Fakültesi, 2007 yılında kurulmuştur.

Görece Güzel Sanatlar Fakültesi, 2008 yılında kurulmuştur.

Tirebolu İletişim Fakültesi, aynı şekilde 2008 yılında kurulmuştur.

Fen Bilimleri ve Sosyal Bilimler Enstitüleri, Üniversitemiz kuruluş Kanunu ile 2006 yılında kurulmuştur. Sağlık Bilimleri Enstitüsü ise, Tıp Fakültesi ile birlikte 2007 yılında kurulmuştur.

Sağlık Yüksekokulu, 1992 yılında YÖK ile Sağlık Bakanlığı arasında yapılan protokol çerçevesinde sağlık meslek lisesi binaları içerisinde açılması kararlaştırılan 27 Sağlık Hizmetleri Meslek Yüksekokulundan biri olarak 1992-1993 eğitim-öğretim yılında öğretime başlamıştır. Daha sonra 1996 yılında KTÜ'ne bağlı Sağlık Yüksekokulu olarak, lisans düzeyinde eğitim veren bir kurum haline gelmiştir. 2006 yılında da Giresun Üniversitesi'ne bağlanmıştır. 15.10.2008 tarih ve 27025 sayılı Resmi Gazetede yayınlanan Bakanlar Kurulu Kararıyla da Sağlık Bilimleri Fakültesine dönüştürülmüştür.

Görece Uygulamalı Bilimler Yüksekokulu, 2008 yılında kurulmuştur.

Bulancak Uygulamalı Bilimler Yüksekokulu, 15 Ekim 2008 tarihli Bakanlar Kurulu Kararı ile kurulmuştur.

Şebinkarahisar Uygulamalı Bilimler Yüksekokulu, 15 Ekim 2008 tarihli Bakanlar Kurulu Kararı ile kurulmuştur.

Giresun Meslek Yüksek Okulu, 1976 yılında Milli Eğitim Bakanlığına bağlı olarak faaliyete geçmiş ve bu okul daha sonra 1982 yılında KTÜ'ne devredilmiştir. 2006 yılına kadar KTÜ'ne bağlı olan Yüksekokul, bu tarihte Giresun Üniversitesi'ne bağlanmıştır.

Alucra Meslek Yüksekokulu, 2005 yılında Cumhuriyet Üniversitesi (CÜ)'ne bağlı olarak kurulmuş, 2005-2006 eğitim-öğretim yılında ilk öğrencilerini almış, 2006 yılında da Giresun Üniversitesi'ne bağlanmıştır.

Şebinkarahisar Meslek Yüksekokulu, 1997 yılında kurulmuştur. Daha önce CÜ'ne bağlı olan Yüksekokul, 2006 yılında Giresun Üniversitesi'ne bağlanmıştır.

Tirebolu Meslek Yüksekokulu, 1994 yılında KTÜ'ne bağlı olarak kurulmuş, 2006 yılında da Giresun Üniversitesi'ne bağlanmıştır.

Eynesil Meslek Yüksekokulu, Kasım 2007'de kurulmuştur. 2008-2009 eğitim-öğretim yılında öğrenci almıştır.

Espiye Meslek Yüksekokulu, Mart 2008'de kurulmuştur.

Keşap Meslek Yüksekokulu, Nisan 2008'de kurulmuştur.

Devlet Konservatuvarı, Temmuz 2008'de kurulmuştur.

Sürekli Eğitim, Araştırma ve Uygulama Merkezi, Eylül 2007’de kurulmuştur.

Sağlık Uygulama ve Araştırmalar Merkezi, Eylül 2007’de kurulmuştur.

Karadeniz Stratejik Araştırma ve Uygulama Merkezi, Kasım 2007’de kurulmuştur.

Fındık Araştırma ve Uygulama Merkezi, Nisan 2009’da kurulmuştur.

## **1.2. Örgütlenme**

Giresun Üniversitesi’nin yönetim ve organizasyonu, 2547 sayılı Yüksek Öğretim Kanunu hükümlerine göre belirlenmiştir. Üniversitenin yönetim organları Rektör, Üniversite Senatosu ve Üniversite Yönetim Kuruludur.

Rektör, profesör unvanına sahip kişiler arasından görevdeki rektörün çağrısı ile toplanacak üniversite öğretim üyeleri tarafından seçilen altı aday arasından Yüksek Öğretim Kurulunda belirlenen üç aday içinden Cumhurbaşkanınca dört yıl süre ile atanır. Rektör, üniversitenin tüzel kişiliğini temsil eder ve üniversitenin en üst yöneticisidir. Rektör, çalışmalarında kendisine yardım etmek üzere, üniversitenin aylıklı profesörleri arasından en çok üç kişiyi rektör yardımcısı olarak seçer.

Senato, rektörün başkanlığında, rektör yardımcıları, dekanlar ve her fakülteden fakülte kurullarınca üç yıl için seçilecek birer öğretim üyesi ile rektörlüğe bağlı enstitü ve yüksekokul müdürlerinden teşekkül eder. Senato, üniversitenin akademik organı olarak işlev görür. Bu kapsamda üniversitenin eğitim-öğretim, bilimsel araştırma ve yayım faaliyetlerinin esasları hakkında karar almak ve Üniversite Yönetim Kuruluna üye seçmek temel görevleri arasındadır. Üniversite Yönetim Kurulu, rektörün başkanlığında dekanlardan, senato tarafından dört yıl için seçilecek üç profesörden oluşur. Üniversite Yönetim Kurulu idari faaliyetlerde rektöre yardımcı bir organ olarak işlev görmektedir.

Fakülte organları, Dekan, Fakülte Kurulu ve Fakülte Yönetim Kurulu’dur.

Enstitü organları, Enstitü Müdürü, Enstitü Kurulu ve Enstitü Yönetim Kurulu’dur.

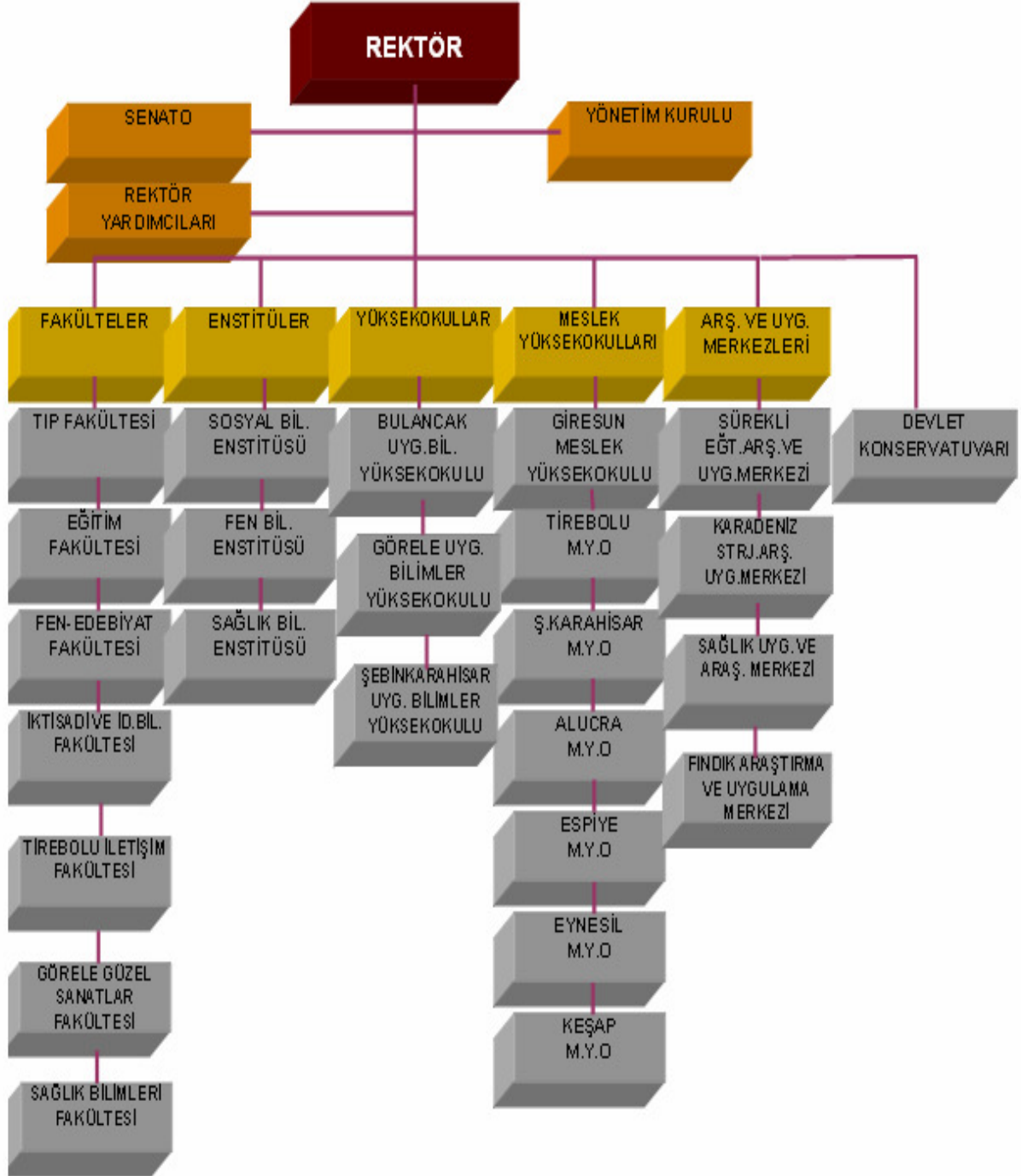
Yüksekokul organları, Yüksekokul Müdürü, Yüksekokul Kurulu ve Yüksekokul Yönetim Kurulu’dur.

Fakülte ve Yüksekokullar bölüm, anabilim dalı ve bilim dalı olarak yapılıdır.

Giresun Üniversitesi 2809 sayılı Yükseköğretim Kurumları Teşkilatı Kanunu kapsamında, 7 Fakülte, 3 Enstitü, 3 Yüksekokul, 7 Meslek Yüksekokulu, 4 Araştırma ve Uygulama Merkezi ve Devlet Konservatuvarı ile faaliyetlerini sürdürmektedir.

İdari yönetim örgütünün başında bir genel sekreter, bir genel sekreter yardımcısı, daire başkanlıkları, hukuk müşavirliği, Rektör tarafından varlığına ihtiyaç duyulan Erasmus, Dış İlişkiler, Basın ve Halkla İlişkiler gibi ofisler ve bu birimlerde çalışan memurlardan oluşur. Üniversitemizin akademik örgütlenmesi Şekil 1’de, idari yapısı ise Şekil 2’de gösterilmiştir.

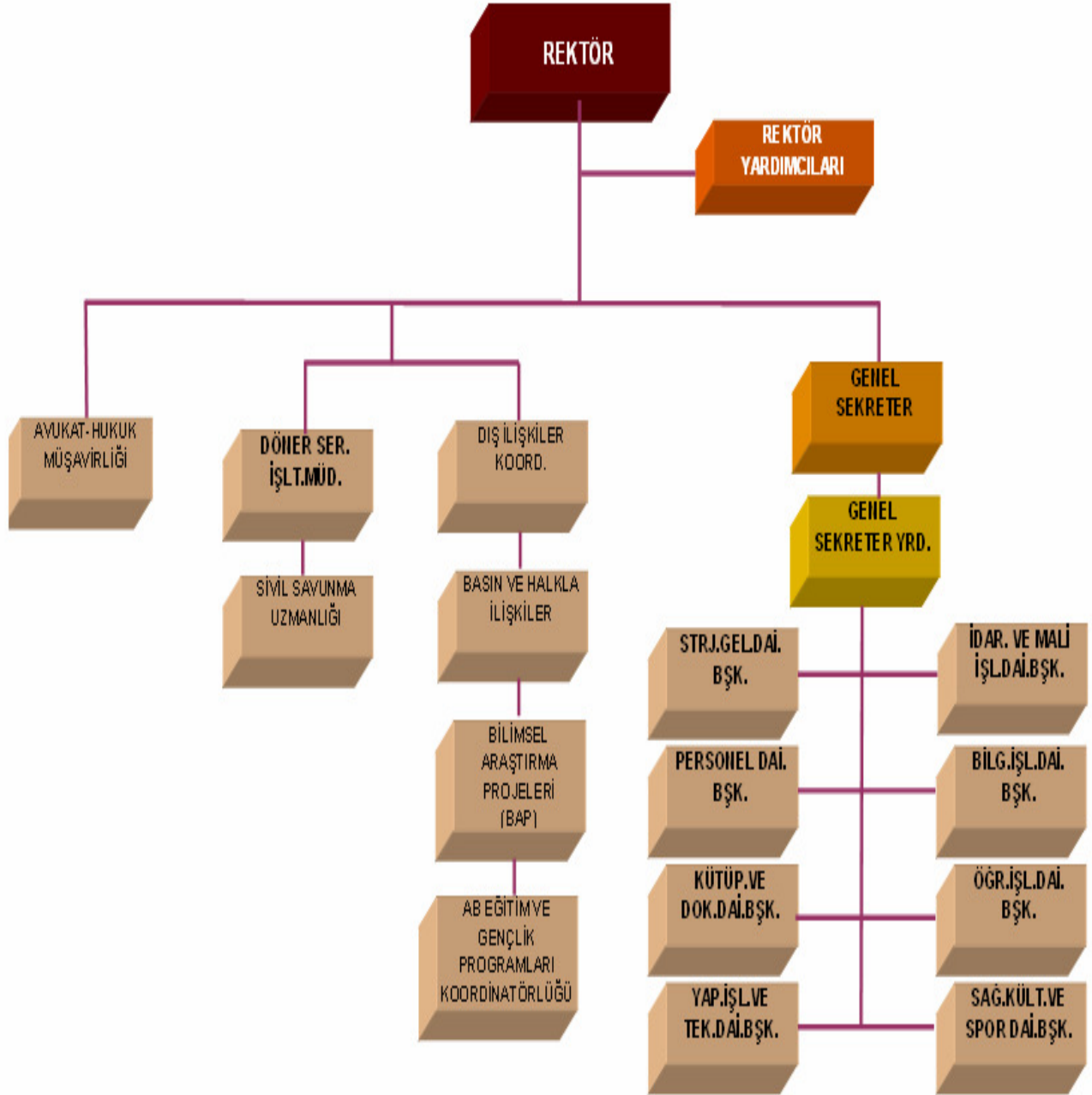
GİRESUN ÜNİVERSİTESİ AKADEMİK KURULUŞ ŞEMASI



Şekil 1: Akademik Örgütlenme



GİRESUN ÜNİVERSİTESİ İDARİ KURULUŞ ŞEMASI



Şekil 2: İdari Yapı

### **1.3. Fiziki Durum**

Üniversitenin Giresun merkezde üç yerleşkesi vardır. Kale/Kapu mevkiinde Rektörlük yer almaktadır.

Giresun Merkez Güre mevkiindeki Güre Yerleşkesinde Eğitim Fakültesi, İktisadi ve İdari Bilimler Fakültesi, Sosyal Bilimler Enstitüsü, Fen Bilimleri Enstitüsü ile açık spor alanları, kütüphane, çok amaçlı uygulama salonu, laboratuvarlar, gezi alanları ve kafeterya bulunmaktadır. Eğitim yeni binalarda ve geniş dersliklerde verilmektedir.

Gazipaşa Yerleşkesi şehir merkezinde yer almaktadır. Yerleşke içinde Fen Edebiyat Fakültesi, Giresun Meslek Yüksekokulu ile spor salonu, kütüphane, teknoloji salonu, laboratuvarlar, dinlenme ve yürüyüş alanları, kafeterya ve kantin vardır.

Tıp Fakültesi derslikleri, Gazipaşa Yerleşkesinin hemen yanında ayrı bir yerdedir.

Görece Güzel Sanatlar Fakültesi, Görece ilçesinde yer almaktadır. Görece Güzel Sanatlar Fakülte binası temin aşamasındadır.

Tirebolu İletişim Fakültesi, Tirebolu ilçesinde yer almaktadır. Tirebolu İletişim Fakülte binası temin aşamasındadır.

Sağlık Bilimleri Fakültesi Piraziz ilçesinde yer almaktadır. Fakülte bünyesinde açık spor alanı, laboratuvarlar, teknik bakım ve beceri geliştirme odaları ve kütüphane vardır.

Görece Uygulamalı Bilimler Yüksekokulu, Görece ilçesinde yer almaktadır. Görece Uygulamalı Bilimler Yüksekokul binası temin aşamasındadır.

Şebinkarahisar Meslek Yüksek Okulu Şebinkarahisar ilçesinde yer almaktadır. Bünyesinde; laboratuvarlar, atölyeler, kantin, spor salonu ve konferans salonu bulunmaktadır.

Tirebolu Meslek Yüksek Okulu binası Tirebolu ilçesinde yer almaktadır. Tirebolu Meslek Yüksekokulu bünyesinde; laboratuvarlar, konferans salonu ve kütüphane bulunmaktadır. Ayrıca donanımlı bir de teknoloji sınıfı mevcuttur.

Alucra Meslek Yüksek Okulu yerleşkesi Alucra ilçesinde yer almaktadır. Alucra Meslek Yüksekokulu bünyesinde laboratuvarlar bulunmaktadır.

Eynesil Meslek Yüksekokulu Eynesil İlçesinde yer almaktadır. Ayrıca, Espiye ve Keşap ilçelerinde Meslek Yüksekokullarımızın binaları temin aşamasındadır.

FİZİKİ KAYNAKLAR (Kapalı Alanlar)	
FAKÜLTELER	m <sup>2</sup>
TIP FAKÜLTESİ	5264
FEN EDEBİYAT FAKÜLTESİ	5188
EĞİTİM FAKÜLTESİ	9492
İKTİSADİ VE İDARİ BİLİMLER FAKÜLTESİ	5168
SAĞLIK BİLİMLERİ FAKÜLTESİ (PİRAZİZ)	3125
<b>MESLEK YÜKSEK OKULLARI</b>	
MESLEK YÜKSEK OKULU	7200
ŞEBİNKARAHİSAR MESLEK YÜKSEKOKULU	5500
ALUCRA MESLEK YÜKSEKOKULU	1750
TİREBOLU MESLEK YÜKSEKOKULU	2628
EYNESİL MESLEK YÜKSEKOKULU	4000
KEŞAP MESLEK YÜKSEKOKULU**	1800
<b>İDARİ BİNALAR</b>	
REKTÖRLÜK BİNASI	1950
TEKEL BİNALARİ	3641
<b>SOSYAL MEKANLAR</b>	
MİSAFİRHANE	900
LOJMAN	2124
YEMEKHANE VE SOSYALTESİS BİNASI	6015
YURT BİNASI (MİLLİ EĞİTİM MÜDÜRLÜĞÜ'NE TAHSİSLİ)	2646
<b>TOPLAM</b>	<b>68391</b>

\*\* Bina temin aşamasındadır.

## 2. GİRESUN ÜNİVERSİTESİ STRATEJİK PLANLAMA SÜRECİ

5018 Sayılı “Kamu Mali Yönetimi ve Kontrol Kanunu”nun 9 uncu maddesi “Kamu İdarelerinin; kalkınma planları, programlar, ilgili mevzuat ve benimsedikleri temel ilkeler çerçevesinde geleceğe ilişkin misyon ve vizyonlarını oluşturmak, performanslarını önceden belirlenmiş göstergeler doğrultusunda ölçmek ve bu sürecin izleme ve değerlendirmesini yapmak amacıyla katılımcı yöntemlerle stratejik plan hazırlanır.” Hükmü gereğince Üniversitemiz yayınladığı 2008/1 sayılı Üst Yönetici tarafından duyurulan İç Genelge ile 2010- 2014 yıllarını kapsayan stratejik planlama sürecini başlatmıştır.

Üniversitemizin eğitim-öğretim, araştırma ve geliştirme ve topluma hizmet etkinliklerini kapsayan ve üniversitemizin geleceğine ve ufkuna ışık tutması beklenen üniversite stratejik planı; Üniversitemiz Rektörü, Prof. Dr. Osman Metin ÖZTÜRK’ ün büyük desteğiyle, tabandan tavana özverili, paylaşımcı ve katılımcı bir zihniyetle ortaya çıkartılmıştır. Rektör Prof. Dr. Osman Metin ÖZTÜRK’ ün 2008 yılı başında üniversitenin internet sayfasında yayımlanan mesajı ile

başlatılan bu sürecin ilk aşamasını, tüm birimlerin temsil edildiği “Üniversite Stratejik Planlama Ekibi” (ÜSPE) nin oluşturulması takip etmiştir.

ÜSPE, 15.01.2008 tarihinde yaptığı toplantıda, stratejik planın hazırlanması için gerekli olan eğitim ve danışmalık hizmetlerini, gerekli olan beşeri ve maddi kaynakları, stratejik planın zaman boyutunu ve planlama sürecinde görev alacakların isim ve görevlerini belirten “ Giresun Üniversitesi 2010-2014 Stratejik Plan Hazırlık Programını” oluşturmuştur.

Üniversitemiz birimlerinin; kaliteli eğitim-öğretim, etkin ve verimli araştırmalar ve toplumsal hizmet sunumu sağlamaları adına geniş katılımlarıyla hazırladıkları birim stratejik planları Üniversitemizin stratejik planının temelini oluşturması düşünülmüştür. Bu bağlamda stratejik plan, üniversitemizin tüm birimlerine paylaşılan misyon ve vizyon doğrultusunda, belirlenen hedeflere ulaşma yolunda önemli görevler yüklemektedir. Bu görevlerden en önemlisi, hiç kuşku yok ki, üniversitemizin kent ile bölge ile işbirliğine giderek bütünleşmesidir. Bu bütünleşme neticesinde Üniversitemiz, kentte ve bölgede kuruluşların beşeri ve teknolojik ihtiyaçlarını karşılayacak ve bölgesel kalkınmaya zihinsel sermaye sağlayarak destek olacaktır. Bunu başarmanın en etkin aracı da, tüm paydaşların katılımlarıyla hazırlanan stratejik plan olacaktır. Bu düşüncelerle, her akademik birim ziyaret edilerek nasıl bir misyon üstlendiklerini, gelecekle ilgili vizyonlarının ne olduğunu, bunları başarmak için ne gibi gelişmeler sağlamaları gerektiğini ve gelecekte ne gibi bir yol izleyeceklerini belirlemeleri kendilerinden istenmiştir. Öncelikle, stratejik plan hazırlayacak tüm akademik ve idari birimlerden, stratejik plan komisyonlarını tespit edilerek ÜSPE’ ye bildirilmeleri istenmiştir. Böylece, Fakülte, Enstitü, Yüksekokul, Meslek Yüksek Okul gibi birimlerin her birinde 3 üyeden oluşan stratejik planlama komisyonları oluşturulmuştur. Birim stratejik planlama komisyonlarının çalışmaları sonucunda her birimin stratejik planı, değerlendirilmek üzere ÜSPE’ ye gönderilmiştir. ÜSPE tarafından yapılan değerlendirmeler neticesinde her bir birimin stratejik planı hazır hale getirilmiştir. Sonuçta, birim stratejik planları üzerinden hazırlanan Giresun üniversitesi 2010-2014 stratejik plan taslağı Eylül 2008 tarihinde tamamlanmıştır. Üniversitemiz senatosunca onaylanan stratejik plan taslağı Ekim 2008 DPT Müsteşarlığına gönderilmiştir. DPT Müsteşarlığınca değerlendirilen Stratejik planımız Müsteşarlığın yaptığı değerlendirmelerde yer verilen öneriler çerçevesinde yeniden düzenlenerek ilgili makamlara sunulacak şekilde hazır hale getirilmiştir.

GİRESUN ÜNİVERSİTESİ 2010–2014 STRATEJİK PLAN HAZIRLIK PROGRAMI

Stratejik planlama sürecinin aşamaları		Gerçekleştirilen faaliyetler	Uygulama takvimi	Sorumlu birim ve kişiler
1	Üniversite personeline stratejik planlamanın da yer aldığı yeni mali mevzuatla ilgili sunum yapılması	Üniversitemizde harcama yetkilileri, gerçekleştirme görevlileri, Stratejik Planlama gibi yeni konular hakkında ilgili personelin katılımıyla bilgilendirme sunumu yapılmıştır.	Ocak 2008	Strateji Geliştirme Daire Başkanlığı
2	Stratejik plan çalışmaları hakkında bilgi edinilmesine ve hazırlıkların başlamasına yönelik duyurumun yapılması	Üniversitemiz stratejik plan hazırlık çalışmalarına başlanması için tüm birimlerin üniversitemiz web sayfasından temin edilecek “kamu idareleri için stratejik planlama kılavuzu” hakkında bilgi edinmelerini sağlamak amacıyla üniversitemiz rektörü tarafından tüm birimlere yazı gönderilmiştir.	Ocak 2008	Üst Yönetici
3	Üniversitemiz Rektörünün oluru ile üniversitemiz stratejik planlama ekibinin (ÜSPE) oluşturulması	Rektörlük oluruyla üniversitemiz stratejik planlama ekibi oluşturulmuştur.	Şubat 2008	Üst Yönetici
4	Üniversite birimlerinde komisyonlar oluşturulması ve ÜSPE’ ye bildirilmesi	Her bir fakülte, enstitü, yüksek okul ve idari birimlerde birim yöneticisinin başkanlığında 3 üyeden oluşan stratejik planlama komisyonları oluşturulmuştur.	Mart 2008	Birim yöneticileri ve Strateji Geliştirme Daire Başkanlığı
5	Stratejik planlama komisyon üyelerinin eğitimi	Stratejik planlama komisyon üyelerinin ilgili uzmanlar tarafından eğitilmesi için seminer düzenlenmiştir.	Mart 2008	Yrd.Doç.Dr.Halis DEMİR Yrd.Doç.Dr.Güven ÖZDEM

**STRATEJİK PLANLAMA AŞAMALARI**

-Durum Analizi

GZFT Analizi (Güçlü yönler, Zayıf yönler, fırsatlar ve tehditler)

PEST Analizi (Politik, Ekonomik, Sosyal ve Teknolojik)

Hedef Kitle / İlgili Taraflar Analizi

- Misyon, Vizyon ve Değerlerin Bildirimi

- Stratejik Amaç ve Hedeflerin Belirlenmesi

- Performans Ölçütlerinin Tespit Edilmesi

- Faaliyet ve Projelerin Tespit Edilmesi



**GİRESUN ÜNİVERSİTESİ STRATEJİK PLAN (2010-2014)**

6	Üniversite birimlerinde oluşturulan komisyonlar tarafından hazırlanan ilk stratejik plan çalışmalarının ÜSPE' ye sunulması	Birimlerin ilk stratejik plan çalışmaları hazırlanarak ÜSPE' ye değerlendirilmek üzere sunulmuştur. ÜSPE tarafından paydaşlara memnuniyet anketi uygulanmıştır.	Nisan 2008	Komisyonlar ve Strateji Geliştirme Daire Başkanlığı
7	ÜSPE tarafından birim stratejik plan hazırlık çalışmalarının değerlendirilmesi	Birimlerden ve memnuniyet anketinden alınan verilerin ÜSPE tarafından ilk değerlendirilmesi yapılmıştır.	Mayıs 2008	ÜSPE
8	Değerlendirme sonucu tespit edilen eksiklikleri tamamlayacak görev guruplarının oluşturularak gerekli çalışmaların yapılması	ÜSPE içinden insan kaynakları finansal yapı ve fiziki kaynakların saptanmasına yönelik ilgili komisyonlar kurulmuş ve gerekli çalışmalar tamamlanmıştır.	Haziran 2007	ÜSPE ve görev Grupları
<p><b>GÖREV GRUPLARI :</b></p> <ul style="list-style-type: none"> <li>- Eğitim Ve Öğretim Geliştirme</li> <li>- Araştırma Ve Teknoloji Geliştirme</li> <li>- İnsan Kaynakları Geliştirme</li> <li>- Finansal Gelişim</li> <li>- Alt Yapı Ve Fiziki Kaynakları Geliştirme</li> <li>- Paydaşlarla İlişkileri Geliştirme</li> <li>- Kurumsal Gelişim</li> </ul>				
9	Birim stratejik plan taslaklarının yeniden ÜSPE' ye sunulması ve değerlendirilmesi	Birimlerce hazırlanan stratejik plan taslakları ve memnuniyet anketleri ÜSPE tarafından değerlendirilmiş ve birim stratejik planları tamamlanmıştır	Temmuz 2008	ÜSPE ve görev Grupları
10	Üniversite stratejik plan taslağının hazırlanması	Tüm akademik ve idari birimlerce stratejik planlar çerçevesinde, üniversitemiz stratejik planı hazırlanmış ve üniversitemiz birimlerinin görüş ve eleştirilerine başvurulmuştur	Eylül 2008	ÜSPE ve Strateji Geliştirme Daire Başkanlığı
11	Üniversite Stratejik Planının onaya sunulması /(Senato / Yönetim Kurulu)	Üniversite Stratejik Planını Senato / Yönetim Kurulu onayına sunulmuştur.	Eylül 2008	Genel Sekreterlik
12	Onaya müteakip değerlendirilmek üzere DPT Müsteşarlığına gönderilmesi	Onaya müteakip üniversite stratejik planın değerlendirilmek üzere DPT Müsteşarlığına gönderilmiştir.	Ekim 2008	Genel Sekreterlik

ÜNİVERSİTESİ STRATEJİK PLANLAMA EKİBİ (ÜSPE)

Yrd. Doç. Dr. Halis DEMİR	İkt. ve İdari Bil. Fak. ( İşletme Bölüm Başkanı) (Başkan)
Yrd. Doç. Dr. Beyhan KESİK	Tirebolu Meslek Yüksekokulu Müdürü
Yrd. Doç. Dr. Güven ÖZDEM	Eğitim Fakültesi
Yrd. Doç. Dr. Kültiğın ÇAVUŞOĞLU	Fen Edebiyat Fakültesi
Yrd. Doç. Dr. Pınar YÜRÜR	İktisadi ve İdari Bilimler Fak. Dekan Yardımcısı
Öğretim Görevlisi Ali GÜNAY	Meslek Yüksekokulu Müdür Yardımcısı
Salim ERTÜRK	Strateji Geliştirme Daire Başkanı
Doğan TUNÇ	Öğrenci İşleri Daire Başkanı
Hüseyin PEHLİVAN	İdari ve Mali İşler Daire Başkan Vekili
Ümmühan ÖZGÜL	Sağlık, Kültür ve Spor Daire Başkan Vekili

Stratejik Planlama Sekreteryası	Strateji Geliştirme Daire Başkanlığı
---------------------------------	--------------------------------------

BİRİMLERDE STRATEJİK PLAN ÇALIŞMALARINI YÜRÜTMEK ÜZERE KURULAN STRATEJİK PLAN KOMİSYON ÜYELERİ

Yrd. Doç. Dr. Hasan Hüseyin AKSU	Eğitim Fakültesi
Yrd. Doç. Dr. Ülkü KARA DÜZGÜN	Eğitim Fakültesi
Yrd. Doç. Dr. Temel TOPAL	Eğitim Fakültesi
Yrd. Doç. Dr. Hakan ÖZDEMİR	Fen-Edebiyat Fakültesi
Yrd. Doç. Dr. Sezai BALCI	Fen-Edebiyat Fakültesi
Yrd. Doç. Dr. Saim TOPÇU	Fen-Edebiyat Fakültesi
Yrd. Doç. Dr. Tekin AKDEMİR	İktisadi ve İdari Bilimler Fakültesi
Yrd. Doç. Dr. H. Erdoğan YAYLA	İktisadi ve İdari Bilimler Fakültesi
Yrd. Doç. Dr. İhsan CORA	İktisadi ve İdari Bilimler Fakültesi
Öğr. Gör. İsmail BAYRAM	Meslek Yüksekokulu
Öğr. Gör. İbrahim KIRAN	Meslek Yüksekokulu
Öğr. Gör. Berrin CİNEL	Meslek Yüksekokulu
Öğr. Gör. Zekai ŞENOL	Şebinkarahisar Meslek Yüksekokulu
Öğr. Gör. Yılmaz ADA	Şebinkarahisar Meslek Yüksekokulu

**GİRESUN ÜNİVERSİTESİ STRATEJİK PLAN (2010-2014)**

Öğr. Gör. Tuba GÜNGÖR	Şebinkarahisar Meslek Yüksekokulu
Öğr. Gör. Özlem AKIN	Şebinkarahisar Meslek Yüksekokulu
Öğr. Gör. Refik Yılmaz	Tirebolu Meslek Yüksekokulu
Öğr. Gör. Levent MEMİŞ	Tirebolu Meslek Yüksekokulu
Öğr. Gör. Mehmet SEYİSOĞLU	Tirebolu Meslek Yüksekokulu
Öğr. Gör. Murat ESEN	Alucra Meslek Yüksekokulu
Öğr. Gör. Hasan HELİMOĞLU	Alucra Meslek Yüksekokulu
Öğr. Gör. Kifayet ERDEM	Alucra Meslek Yüksekokulu
Öğr. Gör. Önder ÇALÇALI	Alucra Meslek Yüksekokulu
Şb. Müd. Murat KESKİN	Strateji Geliştirme Daire Başkanlığı
Bilg. İşlt. M. Ramazan DEMİRCİ	Strateji Geliştirme Daire Başkanlığı
Memur Mehmet SANER	Strateji Geliştirme Daire Başkanlığı
Yrd. Doç. Dr. Halil ÇOLAK	Sağlık, Kültür ve Spor Daire Başkanlığı
Hacı Murat KÖKSAL	Bilgi İşlem Daire Başkan Vekili
Memur Yusuf DAL	Sağlık, Kültür ve Spor Daire Başkanlığı
Şef Mehmet TUNA	İdari ve Mali İşler Daire Başkanlığı
Memur Bedirhan KARAKOL	İdari ve Mali İşler Daire Başkanlığı
Memur Yalçın ÇİĞDEM	İdari ve Mali İşler Daire Başkanlığı

### 3. DURUM ANALİZİ

#### 3.1. Paydaş Analizi

Paydaş analizi, kuruluşun ve yürütülecek bir faaliyetin başarısını, doğrudan ya da dolaylı olarak olumlu veya olumsuz şekilde etkileyecek olan tarafların, kurumların veya kuruluşların tanımlanması ve değerlendirilmesini sağlamak, yürütülecek olan faaliyetten en fazla faydayı sağlayabilmek için stratejiler geliştirmek amacıyla kullanılan bir yöntemdir.

Giresun üniversitesinin paydaşları, etkileşim içinde olduğumuz bütün taraflardır. Bunlar, iç ve dış paydaşlar olmak üzere ikiye ayrılmıştır. İç paydaşlar; öğrenciler, veliler, akademik ve idari personelden oluşan etkileşim gurubu olarak, ürün ve hizmetlerden faydalananlar ve çalışanlar olarak ifade edilmiştir. Dış paydaşlar ise; mezunlar, YÖK, MEB, DPT, Maliye Bakanlığı, Valilik gibi kurum ve kuruluşlardan oluşan etkileşim gurubu olarak, temel ortak ve stratejik ortak olarak ifade edilmiştir.

Stratejik planın temel unsurlarından biri katılımcılıktır. Bu düşünce ile, üniversitemizin etkileşim içersinde olduğu tarafların görüşleri alınarak, onların stratejik planı sahiplenmesi ve uygulamada kolaylık sağlanması düşünülmüştür. Öncelikle, öğrenciler, mezunlar, çalışanlar ve üniversitemizin hitap ettiği, kurum ve kuruluşların temsilcileriyle toplantılar düzenlenmiştir. Toplantılarda bu paydaşların, Üniversitemizin bugünü ve geleceği hakkında ne düşündükleri ve Üniversitemizden ne bekledikleri öğrenilmiştir. Bu fikirler doğrultusunda, akademik ve idari personel, öğrenci, mezunlar ve yerel kurum ve kuruluşların her biri için ayrı ayrı, üniversitemizden beklentilerinin neler olduğunu ve bu beklentilerin ne düzeyde karşılandığını ölçen bir memnuniyet anketi hazırlanmış ve bu anket bu guruplar üzerinde yürütülmüştür. Bu çalışma neticesinde elde edilen verilerle, özellikle, her bir paydaş gurubunun düşük düzeyde yada hiç karşılanmayan beklentilerinin neler olduğu tespit edilerek ÜSPE tarafından stratejik plana yansıtılması sağlanmıştır.

İÇ PAYDAŞLAR	DIŞ PAYDAŞLAR
<ul style="list-style-type: none"><li>• Ürün ve hizmetlerden faydalananlar</li><li>• Çalışanlar</li></ul>	<ul style="list-style-type: none"><li>• Temel ortaklar</li><li>• Stratejik ortaklar</li></ul>

Üniversitemizin paydaş analizi tablo 1’de sunulmaktadır.

**Tablo 1:** Paydaşlar Listesi

Paydaşlar	Ürün veya Hizmet Alanlar	Çalışanlar	Temel Ortak	Stratejik Ortak
Akademik Personel		•		
İdari Personel		•		
Öğrenciler	•			
Veliler	•			
Mezunlar				•
YÖK			•	
Maliye Bakanlığı			•	
MEB			•	
Diğer Bakanlıklar			•	O
DPT			•	•
Valilik			•	
Yerel Yönetimler			•	•
Diğer Üniversiteler				•
TÜBİTAK-TÜBA				•
Sivil Toplum Örgütleri	•			•
Yasama ve Yargı Org.				•
İşverenler ve Firmalar	•		•	
Diğer Kamu Kuruluş.	•		O	O
Sosyal Güv. Kurumu				•
ÜAK			•	
Yazılı ve Görsel Basın	•		O	•
Askeri Kuruluşlar	•			•
Tedarikçiler				•
Yöre Halkı	•			•
• : Tümü	O: Bazıları			



### 3.2. Eğitim ve Öğretim

Giresun Üniversitesi yeni kurulmuş olmasına rağmen faaliyet gösterdiği bütün akademik birimlerinde en yüksek öğrenci doluluk oranına ulaşmıştır. Öğrenci doluluk oranlarının 2008-2009 eğitim-öğretim yılında yeni kayıt yapan öğrencilere ait doluluk oranları akademik birimlere göre dağılımı ve birim bazında tablolaştırılması Tablo 2’de, toplam öğrenci sayıları ise Tablo 3’te verilmiştir.

**Tablo 2:** 2008–2009 Eğitim-Öğretim Yılında Yeni Kayıt Yapan Öğrencilerin Doluluk Oranları

Fakülte/Yüksekokul	Program Adı	Kont.	KAYIT Yaptıran*	DOLULUK Oranı(%)
Tıp Fakültesi	Tıp Fakültesi	21	21	100
Eğitim Fakültesi	Fen Bilgisi Öğretmenliği	72	70	97,22
Eğitim Fakültesi	Fen Bilgisi Öğretmenliği (İÖ)	72	68	94,44
Eğitim Fakültesi	Okul Öncesi Öğretmenliği	56	52	92,86
Eğitim Fakültesi	Rehberlik ve Psikolojik Danışmanlık	72	72	100
Eğitim Fakültesi	Sınıf Öğretmenliği	145	145	100
Eğitim Fakültesi	Sınıf Öğretmenliği (İÖ)	144	142	98,61
Eğitim Fakültesi	Sosyal Bilgiler Öğretmenliği	72	71	98,61
Eğitim Fakültesi	Sosyal Bilgiler Öğretmenliği (İÖ)	72	72	100
Eğitim Fakültesi	Türkçe Öğretmenliği	72	71	98,61
Fen-Edebiyat Fakültesi	Biyoloji	69	65	94,20
Fen-Edebiyat Fakültesi	Biyoloji (İÖ)	67	61	91,04
Fen-Edebiyat Fakültesi	Coğrafya	41	41	100
Fen-Edebiyat Fakültesi	Fizik	52	47	90,38
Fen-Edebiyat Fakültesi	Fizik (İÖ)	52	48	92,31
Fen-Edebiyat Fakültesi	İstatistik	41	39	95,12
Fen-Edebiyat Fakültesi	Kimya	43	43	100
Fen-Edebiyat Fakültesi	Kimya (İÖ)	41	40	97,56
Fen-Edebiyat Fakültesi	Matematik	41	41	100
Fen-Edebiyat Fakültesi	Tarih	52	51	98,08
Fen-Edebiyat Fakültesi	Tarih (İÖ)	52	52	100
Fen-Edebiyat Fakültesi	Türk Dili ve Edebiyatı	41	41	100
Fen-Edebiyat Fakültesi	Türk Dili ve Edebiyatı (İÖ)	41	41	100

**GİRESUN ÜNİVERSİTESİ STRATEJİK PLAN (2010-2014)**

İktisadi ve İdari Bilimler Fakültesi	İktisat	84	81	96,43
İktisadi ve İdari Bilimler Fakültesi	İktisat (İÖ)	82	80	97,56
İktisadi ve İdari Bilimler Fakültesi	İşletme	72	70	97,22
**Sağlık Yüksekokulu	Ebelik	42	41	97,62
Sağlık Yüksekokulu	Hemşirelik	54	52	96,30
Alucra MYO	Bankacılık ve Sigortacılık	50	43	86
Alucra MYO	Büro Yönetimi ve Sekreterlik	50	35	70
Alucra MYO	Halkla İlişkiler ve Reklamcılık	50	41	82
Alucra MYO	İşletme	60	44	73,33
Alucra MYO	Maliye	50	44	88
Alucra MYO	Muhasebe	60	47	78,33
Eynesil MYO	Çocuk Gelişimi	50	46	92
Eynesil MYO	İşletme	50	45	90
Meslek Yüksekokulu	Bankacılık ve Sigortacılık	50	45	90
Meslek Yüksekokulu	Bankacılık ve Sigortacılık (İÖ)	50	45	90
Meslek Yüksekokulu	Bilgisayar Teknolojisi ve Programlama	60	52	86,67
Meslek Yüksekokulu	Bilgisayar Teknolojisi ve Programlama (İÖ)	60	50	83,33
Meslek Yüksekokulu	Büro Yönetimi ve Sekreterlik	80	60	75
Meslek Yüksekokulu	Büro Yönetimi ve Sekreterlik (İÖ)	80	67	83,75
Meslek Yüksekokulu	Elektrik	60	49	81,67
Meslek Yüksekokulu	Elektrik (İÖ)	60	53	88,33
Meslek Yüksekokulu	Endüstriyel Elektronik	60	53	88,33
Meslek Yüksekokulu	Endüstriyel Elektronik (İÖ)	60	26	43,33
Meslek Yüksekokulu	Fındık Eksperliği	80	47	58,75
Meslek Yüksekokulu	Fındık Eksperliği (İÖ)	80	53	66,25
Meslek Yüksekokulu	Grafik Tasarımı	50	37	74
Meslek Yüksekokulu	Halkla İlişkiler ve Reklamcılık	50	46	92
Meslek Yüksekokulu	Halkla İlişkiler ve Reklamcılık (İÖ)	50	45	90
Meslek Yüksekokulu	Harita Kadastro	80	76	95
Meslek Yüksekokulu	Harita Kadastro (İÖ)	80	74	92,50

**GİRESUN ÜNİVERSİTESİ STRATEJİK PLAN (2010-2014)**

Meslek Yüksekokulu	İşletme	80	67	83,75
Meslek Yüksekokulu	İşletme (İÖ)	80	71	88,75
Meslek Yüksekokulu	Kostüm Tasarımı	50	37	74
Meslek Yüksekokulu	Makine	60	48	80
Meslek Yüksekokulu	Makine (İÖ)	60	37	61,67
Meslek Yüksekokulu	Mobilya ve Dekorasyon (İÖ) (Bk.438)	60	26	43,33
Meslek Yüksekokulu	Muhasebe	80	61	76,25
Meslek Yüksekokulu	Muhasebe (İÖ)	80	65	81,25
Meslek Yüksekokulu	Pazarlama	50	43	86
Meslek Yüksekokulu	Radio ve Televizyon Yayıncılığı	50	40	80
Meslek Yüksekokulu	Tekstil (İÖ) (Bk.440)	50	24	48
Meslek Yüksekokulu	Turizm ve Seyahat İşletmeciliği	60	51	85
Şebinkarahisar MYO	Bankacılık ve Sigortacılık	60	55	91,67
Şebinkarahisar MYO	Bilgisayar Teknolojisi ve Programlama	50	45	90
Şebinkarahisar MYO	Büro Yönetimi ve Sekreterlik	60	49	81,67
Şebinkarahisar MYO	Büro Yönetimi ve Sekreterlik (İÖ)	60	44	73,33
Şebinkarahisar MYO	Elektrik	60	12	20
Şebinkarahisar MYO	Endüstriyel Elektronik	60	33	55
Şebinkarahisar MYO	Endüstriyel Elektronik (İÖ)	60	13	21,67
Şebinkarahisar MYO	Gıda Teknolojisi	60	52	86,67
Şebinkarahisar MYO	Gıda Teknolojisi (İÖ)	60	56	93,33
Şebinkarahisar MYO	Halkla İlişkiler ve Reklamcılık	60	49	81,67
Şebinkarahisar MYO	İşletme	60	50	83,33
Şebinkarahisar MYO	İşletme (İÖ)	60	50	83,33
Şebinkarahisar MYO	Makine	50	12	24
Şebinkarahisar MYO	Mekatronik	40	38	95
Şebinkarahisar MYO	Mobilya ve Dekorasyon	40	8	20
Şebinkarahisar MYO	Muhasebe	60	52	86,67
Şebinkarahisar MYO	Muhasebe (İÖ)	60	50	83,33
Şebinkarahisar MYO	Pazarlama	40	30	75
Şebinkarahisar MYO	Radio ve Televizyon Yayıncılığı	40	33	82,50
Şebinkarahisar MYO	Tekstil	50	17	34
Şebinkarahisar MYO	Tıbbi Mümessillik ve Pazarlama	40	23	57,50
Şebinkarahisar MYO	Turizm ve Otel İşletmeciliği	50	38	76

**GİRESUN ÜNİVERSİTESİ STRATEJİK PLAN (2010-2014)**

Şebinkarahisar MYO	Yerel Yönetimler	50	37	74
Tirebolu MYO	Bankacılık ve Sigortacılık	60	53	88,33
Tirebolu MYO	Bankacılık ve Sigortacılık (İÖ)	60	56	93,33
Tirebolu MYO	Bilgisayar Teknolojisi ve Programlama	60	53	88,33
Tirebolu MYO	El Sanatları	60	38	63,33
Tirebolu MYO	İşletme	60	51	85
Tirebolu MYO	İşletme (İÖ)	60	58	96,67
Tirebolu MYO	Muhasebe	60	56	93,33
Tirebolu MYO	Muhasebe (İÖ)	60	53	88,33
Tirebolu MYO	Pazarlama	60	47	78,33
Tirebolu MYO	Pazarlama (İÖ)	60	48	80
Tirebolu MYO	Su Ürünleri	60	49	81,67
Tirebolu MYO	Turizm ve Seyahat İşletmeciliği	60	43	71,67
Tirebolu MYO	Turizm ve Seyahat İşletmeciliği (İÖ)	60	39	65

\* Ek kontenjanlar hariçtir.

\*\* Sağlık Yüksekokulu 15.10.2008 tarih ve 27025 sayılı Resmi Gazetede yayınlanan Bakanlar Kurulu Kararıyla Sağlık Bilimleri Fakültesine dönüştürülmüştür. Veriler anılan tarihten öncesini kapsamaktadır.

BİRİM	KONTENJAN	KAYIT YAPTIRAN ÖĞRENCİ	ORAN (%)
TIP FAKÜLTESİ	21	21	100
EĞİTİM FAKÜLTESİ	777	763	98,20
FEN-EDEBİYAT FAKÜLTESİ	633	610	96,37
İKTİSADİ VE İDARİ BİLİMLER FAK.	238	231	97,06
SAĞLIK YÜKSEKOKULU	96	93	96,88
GİRESUN MYO	1850	1448	78,27
ŞEBINKARAHİSAR MYO	1230	846	68,78
TİREBOLU MYO	780	644	82,56
ALUCRA MYO	320	254	79,38
EYNESİL MYO	100	91	91
<b>GENEL TOPLAM</b>	<b>6045</b>	<b>5001</b>	<b>82,73</b>

**Tablo 3:** 2008–2009 Eğitim-Öğretim Yılı Toplam Öğrenci Sayıları

<b>Öğrenci Sayıları (Ön lisans/Lisans)</b>									
Birim Adı	I. Öğretim			II. Öğretim			Cinsiyete Göre Toplam		TOPLAM
	Haz. Snf.	Diğer Snf.	Top.	Haz. Snf.	Diğer Snf.	Top.	Kız	Erkek	
Fakülteler	0	2879	2879	0	605	605	1949	1535	3484
Yüksekokullar	0	320	320	0	0	0	304	16	320
Meslek Yüksekokulları	0	6095	6095	0	2212	2212	3655	4652	8307
Enstitüler	0	6	6	0	0	0	1	5	6
<b>TOPLAM</b>	<b>0</b>	<b>9300</b>	<b>9300</b>	<b>0</b>	<b>2817</b>	<b>2817</b>	<b>5909</b>	<b>6208</b>	<b>12117</b>

### 3.3. Araştırma ve Yayın

Giresun Üniversitesi yayın teşvik programları ile öğretim elemanlarının yayın faaliyetlerini desteklemektedir. Ayrıca uluslararası yayın gerçekleştiren öğretim elemanları plaket ve maddi ödülle ödüllendirilmektedir.

**Tablo 4:** Araştırma ve Yayın Sayıları

<b>İndekslere Giren Hakemli Dergilerde Yapılan Yayınlar Öğretim Üyesi ve Diğer Öğretim Elemanları Başına Düşen Yayın Sayıları</b>					
	Uluslararası Makale	Ulusal Makale	Uluslararası Bildiri	Ulusal Bildiri	Kitap
Fakülte	139	78	27	214	27
Yüksekokul					
Enstitü					
Meslek Yüksekokulu					
Bölümler					
<b>Toplam</b>	<b>139</b>	<b>78</b>	<b>27</b>	<b>214</b>	<b>27</b>



### 3.4. İnsan Kaynakları Analizi

Hızla büyüyen üniversitemizde insan kaynakları yönetimi kurumumuzun başarısını etkileyen önemli faktörlerdendir. Kurumsal kimliğin gelişmesinde ve başarının yakalanmasında deneyimli, bilgili, işini ve kurumunu benimsemiş, çalışanlarla ulaşılabileceğine inanan üniversite yönetiminin çalışan memnuniyetini en üst noktaya çıkarmayı amaçlamaktadır.

Üniversitemizde 233 akademik ve 141 idari personel olmak üzere 374 çalışan bulunmaktadır. Mevcut durumda akademik personel kadrolarının % 24,76'sı, idari personel kadrolarının ise % 17,30'u doludur. Personellerle ilgili tablolar aşağıda verilmiştir.

**Tablo 5:** Akademik Personel Doluluk Oranına Göre Sayıları

Akademik Personel					
	Kadroların Doluluk Oranına Göre			Kadroların İstihdam Şekline Göre	
	Dolu	Boş	Toplam	Tam Zamanlı	Yarı Zamanlı
Profesör	3	67	70	3	
Doçent	2	119	121	2	
Yrd. Doçent	64	97	161	64	
Öğretim Görevlisi	105	163	268	105	
Okutman	14	82	96	14	
Çevirici		2	2		
Eğitim- Öğretim Planlamacısı		2	2		
Araştırma Görevlisi	42	139	181	42	
Uzman	3	37	40	3	
<b>TOPLAM</b>	233	708	941	233	

Ayrıca, Çukurova Üniversitesi, Ankara Üniversitesi ve Anadolu Üniversitesi'nde 1'er; Gazi Üniversitesi ve Hacettepe Üniversitesi'nde 2'şer; Ortadoğu Teknik Üniversitesi'nde 8 olmak üzere toplam 15 akademik personelimiz adı geçen üniversitelerde 2547 sayılı Yükseköğretim Kanunu'nun Öğretim Elemanı Yetiştirme başlığını taşıyan 35 inci maddesi hükmü gereğince görevlendirilmiştir.

**Tablo 6:** Akademik Personel Akademik Birimlere Göre Dağılımı

ÜNİVANİ	PROFESÖR	DOÇENT	YRD. DOÇENT	ÖĞR. GÖREVLİSİ	ARŞ. GÖREVLİSİ	UZMAN	OKUTMAN	ÇEVİRİCİ	EĞİT. ÖĞRT. PL.	TOPLAM
<b>BİRİM</b>										
TIP FAKÜLTESİ	1		1							2
EĞİTİM FAKÜLTESİ		1	21	19	13		3			57
FEN EDEBİYAT FAKÜLTESİ	2	1	27	5	19	2	4			60
İKTİSADİ VE İDARİ BİLİMLER FAKÜLTESİ			7		3					10
SAĞLIK BİLİMLERİ FAKÜLTESİ			3	2	4	1	2			12
MESLEK YÜKSEKOKULU			3	29	2		3			37
ŞEBİNKARAHİSAR M.Y.O			1	30						31
TİREBOLU M.Y.O			1	15	1		2			19
ALUCRA M.Y.O				5						5
<b>TOPLAM</b>	3	2	64	105	42	3	14			233

**Tablo 7:** Üniversitemiz Akademik Personeline Ait Kadın/Erkek Oranları

<b>Üniversitemiz Akademik Personeline Ait Kadın/Erkek Oranları</b>			
	<b>Kadın</b>	<b>Erkek</b>	<b>Toplam</b>
<b>Kişi Sayısı</b>	64	169	233
<b>Yüzde Oranı</b>	27,47	72,53	100

**Tablo 8:** İdari Personel Doluluk Oranına Göre Sayıları

İdari Personel					
Sınıflara Göre	Kadroların Doluluk Oranına Göre		Cinsiyete Göre		Toplam
	Dolu	Boş	K	E	
Genel İdari Hizmetler	93	292	34	59	385
Sağlık Hizmetleri Sınıfı	3	214	2	1	217
Teknik Hizmetleri Sınıfı	21	41		21	62
Eğitim ve Öğretim Hizmetleri sınıfı					
Avukatlık Hizmetleri Sınıfı.	1			1	1
Din Hizmetleri Sınıfı		1			1
Yardımcı Hizmetli	23	126	2	21	149
<b>Toplam</b>	<b>141</b>	<b>674</b>	<b>38</b>	<b>103</b>	<b>815</b>

**Tablo 9:** İdari Personelin Yaş Dağılımı

İdari Personelin Yaş Dağılımı		
Yaş	Sayı (kişi)	Oran(%)
18 – 20	-	-
21 – 25	21	14,89
26 – 30	40	28,37
31 – 35	16	11,35
36 – 40	14	9,93
41 – 45	24	17,02
46 – 50	18	12,77
51 – 55	7	4,96
56 +	1	0,71
<b>TOPLAM</b>	<b>141</b>	<b>100</b>

**Tablo 10: İdari Personelin Hizmet Yıllarına Göre Cinsiyet Dağılımı**

<b>İdari Personelin Hizmet Yıllarına Göre Cinsiyet Dağılımı</b>		
	<b>Kadın</b>	<b>Erkek</b>
1 Yılden Az	3	1
1 – 5 Yıl Arası	17	47
6 – 10 Yıl Arası	8	14
11 – 15 Yıl Arası	2	10
16 – 20 Yıl Arası	3	8
21 – 25 Yıl Arası	3	18
26 – 30 Yıl Arası	2	2
31 Yıl Üzeri		3
<b>TOPLAM</b>	<b>38</b>	<b>103</b>
<b>TOPLAM</b>	<b>141</b>	

### 3.5. Mali Kaynaklar Analizi

#### 3.5.1. 2008 Yılı Eylül Ayı Sonu İtibariyle Bütçe Uygulama Sonuçları

**Tablo 11: Üniversitemizin 2008 Yılı Eylül Ayı Sonu İtibariyle Ekonomik Sınıflandırmaya Göre Bütçe Giderleri**

<b>AÇIKLAMA</b>	<b>Başlangıç Ödeneği</b>	<b>2008 Yılı Eylül Ayı Sonu İtibariyle Harcama Tutarı</b>	<b>2008 yılı Eylül Ayı Sonu İtibariyle Gerçekleşme Oranı (Yüzde)</b>
<b>BÜTÇE GİDERLERİ TOPLAMI</b>	21.143.000,00	10.422.908,40	49,30
<b>01 – PERSONEL GİDERLERİ</b>	7.229.000,00	6.268.715,21	86,72
<b>02 – SOSYAL GÜVENLİK KURUMLARINA DEVLET PRİMİ GİDERLERİ</b>	936.000,00	821.080,79	87,72
<b>03 – MAL VE HİZMET ALIM GİDERLERİ</b>	4.391.000,00	2.017.055,29	45,94
<b>05 – CARİ TRANSFERLER</b>	537.000,00	366.352,64	68,22
<b>06 – SERMAYE GİDERLERİ</b>	8.050.000,00	949.704,47	11,80

**GİRESUN ÜNİVERSİTESİ STRATEJİK PLAN (2010-2014)**

**Tablo 12:** Üniversitemizin 2008 Yılı Eylül Ayı Sonu İtibariyle Gelir Gerçekleşmesi

AÇIKLAMA	2008 YILI EYLÜL AYI SONU İTİBARIYLA GELİR GERÇEKLEŞMESİ (YTL)
03 Teşebbüs ve Mülkiyet Gelirleri	3.010.729,16
04 Alınan Bağış ve Yardımlar İle Özel Gelirler	7.079.000,00
05 Diğer Gelirler	31.643,39
<b>TOPLAM</b>	<b>10.121.372,55</b>

Üniversitemiz 2008 yılı Eylül ayı sonu itibariyle 10.121.372,55 YTL bütçe geliri elde etmiştir. Bu gelirlerin 3.042.372,55 YTL si vergi dışı gelir, 7.079.000,00 YTL Hazine yardımıdır. 2008 yılı Eylül ayı sonu itibariyle bütçe gelirlerimizin % 69,94'ü Hazine yardımından, % 30,06'sı vergi dışı gelirlerden oluşmaktadır.

**Tablo 13:** Üniversitemizin Ekonomik Sınıflandırmaya Göre Bütçe Gelirleri

AÇIKLAMA	BÜTÇE TEKLİFİ	TAHMİN	
		2008	2009
Teşebbüs ve Mülkiyet Gelirleri	2.016.000,00	2.177.000,00	2.338.000,00
Mal ve Hizmet Satış Gelirleri	2.001.000,00	2.161.000,00	2.321.000,00
Mal Satış Gelirleri	1.000,00	1.000,00	1.000,00
Şartname,Basılı Evrak,Form Sat.Gelir.	1.000,00	1.000,00	1.000,00
Hizmet Gelirleri	2.000.000,00	2.160.000,00	2.320.000,00
Örgün ve Yaygın Eğitimden Elde Edilen Gelirler	1.200.000,00	1.300.000,00	1.400.000,00
İkinci Öğretimden Elde Edilen Gelirler	650.000,00	700.000,00	750.000,00
Diğer Hizmet Gelirleri	150.000,00	160.000,00	170.000,00
Kira Gelirleri	15.000,00	16.000,00	17.000,00
Taşınmaz Kiraları	15.000,00	16.000,00	17.000,00
Lojman Kira Gelirleri	0,00	0,00	0,00
Diğer Taşınmaz Kira Gelirleri	15.000,00	16.000,00	17.000,00
Alınan Bağış ve Yardımlar ile Özel Gelirler	19.127.000,00	15.595.000,00	16.888.000,00
Merkezi Yönetim Bütçesine Dâhil İdarelerden Alınan Bağış ve Yardımlar	19.127.000,00	15.595.000,00	16.888.000,00
Cari	11.077.000,00	11.730.000,00	12.633.000,00
Hazine yardımı	11.077.000,00	11.730.000,00	12.633.000,00
Sermaye	8.050.000,00	3.865.000,00	4.255.000,00
Hazine Yardımı	8.050.000,00	3.865.000,00	4.255.000,00
Toplam	21.143.000,00	17.772.000,00	19.226.000,00



**Tablo 14:** 2008–2010 Yılları Ekonomik Sınıflandırmaya Göre Bütçe Tutarları

KODU	AÇIKLAMA	BÜTÇE TEKLİFİ		TAHMİN	
		2008	2009	2010	
01	<b>PERSONEL GİDERLERİ</b>	<b>7.229.000</b>	<b>7.753.000</b>	<b>8.319.000</b>	
	1 MEMURLAR	7.064.000	7.579.000	8.136.000	
	2 SÖZLEŞMELİ PERSONEL	40.000	35.000	37.000	
	3 İŞÇİLER	0	0	0	
	4 GEÇİCİ PERSONEL	125.000	139.000	146.000	
	5 DİĞER PESONEL	0	0	0	
02	<b>SOSYAL GÜV. KUR. DEV. PRİM GİD.</b>	<b>936.000</b>	<b>1.000.000</b>	<b>1.075.000</b>	
	1 MEMURLAR	908.000	973.000	1.046.000	
	2 SÖZLEŞMELİ PERSONEL	8.000	5.000	6.000	
	3 İŞÇİLER	0	0	0	
	4 GEÇİCİ PERSONEL	20.000	22.000	23.000	
	5 DİĞER PESONEL	0	0	0	
03	<b>MAL VE HİZMET ALIM GİDERLERİ</b>	<b>4.391.000</b>	<b>4.599.000</b>	<b>4.997.000</b>	
	1 ÜRETİME YÖN.MAL VE MALZ.ALIM.	18.000	18.000	19.000	
	2 TÜK.YÖN.MAL VE MALZ.ALIM.	1.412.500	1.777.300	1.696.500	
	3 YOLLUKLAR	236.500	271..100	286.200	
	4 GÖREV GİDERLERİ	6.000	6.500	7.000	
	5 HİZMET ALIMLARI	1.697.000	1.440.800	1.824.100	
	6 TEMSİL VE TANIT. GİDERLERİ	12.000	26.000	27.000	
	7 MENK.MAL ALIM,BAK.ON. GİD.	300.000	316.800	344.100	
	8 GAY.MENK.MAL ALIM,BAK.ON. GİD.	146.000	146.500	161.000	
	9 TEDAVİ VE CENAZE GİDERLERİ	563.000	596.000	632.000	
05	<b>CARİ TRANSFERLER</b>	<b>537.000</b>	<b>555.000</b>	<b>580.000</b>	
	1 GÖREV ZARARLARI	325.000	340.000	360.000	
	2 HAZİNE YARDIMLARI	0	0	0	
	3 KAR AMACI GÜT.KURUL.YAP. TRANS.	212.000	215.000	220.000	
06	<b>SERMAYE GİDERLERİ</b>	<b>8.050.000</b>	<b>3.865.000</b>	<b>4.225.000</b>	
	MENKUL MAL ALIMLARI	1.335.000	770.000	1.035.000	
	MENKUL SER. ÜRETİM GİD.	0	0	0	
	GAYRİ MADDİ HAK ALIMLARI	50.000	60.000	70.000	
	G.MENKUL ALIM. VE KAMULAŞ.	0	0	0	
	G.MENKUL SER.ÜRETİM GİD.	5.065.000	2.200.000	2.250.000	
	MENKUL MALLAR. BÜYÜK ON.GİD.	0	0	0	
	G.MENKUL BÜYÜK ON.GİD.	1.600.000	835.000	900.000	
	STOK ALIMLARI	0	0	0	
	DİĞER SERMAYE GİDERLERİ	0	0	0	
<b>KURUM TOPLAMI</b>		<b>21.143.000</b>	<b>17.772.000</b>	<b>19.226.000</b>	

**3.6. GÜÇLÜ YÖNLER, ZAYIF YÖNLER, FIRSATLAR, TEHDİTLER (GZFT) ANALİZİ**

**TÜRKİYE CUMHURİYETİ GİRESUN ÜNİVERSİTESİ'NİN DURUM TESBİTİ  
GÜÇLÜ YÖNLER**

**I. Yönetim**

- G1 Gelişime açık, katılımcı ve şeffaf bir yönetimin bulunması,
- G2 Sorumluluk alabilen genç ve dinamik bir kadronun mevcut olması,
- G3 Üst yönetimin bilgi, beceri ve çalışmayı destekler bir politika izlemesi,
- G4 Kısıtlı mali kaynakları etkin bir biçimde kullanma çabası,

**II. Eğitim-Öğretim ve Akademik Kadro**

- G5 Yetişmiş kendi konularına hâkim çekirdek bir akademisyen kadrosunun bulunması,
- G6 Ders Programlarının güncelleştirilerek Erasmus ECTS kredilerine uygun hale getirilmesi,
- G7 Dış İlişkiler Koordinatörlüğü oluşturularak uluslararası ölçekte öğrenci ve öğretim üyesi hareketliliği için gerekli alt yapının olması,
- G8 Eğitim ve öğretim programları açmaya olan duyarlılık ve değişime olan yatkınlık,
- G9 Üniversitemizin ulusal ve uluslararası bilimsel makale sayısında artış sağlaması,
- G10 Gelişim hedefi doğrultusunda faaliyet gösteren Araştırma Merkezlerinin varlığı,
- G11 Düzenlenen bilimsel toplantı sayısındaki hızlı artış ve bu bilimsel etkinliklere akademik kadronun işlevli katılımının sağlanması,

**III. Altyapı, Çalışma Ortamı ve Koşulları**

- G12 Fiziki koşullardaki mevcut durumun, ihtiyaçları karşılamaya yönelik olarak yeniden organize edilmiş olması,
- G13 Hizmetlerin büyük oranda internet üzerinden yürütülmesi,
- G14 Çalışanlar ve üst yönetim arasında destek ve güven ortamının var olması,

**IV. Üniversite-Sanayi-Toplum İlişkileri**

- G15 Yerel Yönetimler ve Sivil Toplum Kuruluşlarıyla yakın ilişki ve işbirliği ortamının olması,
- G16 Kamu kurum ve kuruluşları ile uyumlu çalışma ortamının oluşturulması,
- G17 Üniversitemizin bölgesel kalkınmaya katkıda bulunacak proje ve araştırmaları teşvik etmesi,
- G18 Yöre halkı tarafından benimsenmesi ve duyulan güven,

**V. Avrupa Birliği ve Diğer Ülkelerle İlişkiler**

- G19 Erasmus ve Bologna Sürecinin takip edilmesi ve uygulama için gerekli adımların atılmış olması,
- G20 Uluslararası düzeyde sempozyum ve etkinliklerin yapılmaya başlanması,
- G21 Karadeniz havzası ülkeleri ve bu ülkelerdeki üniversitelerle işbirliğine yönelik bir vizyonun bulunması, bu temelde faaliyetin başlamış olması,

**VI. Giresun Üniversitesi'nin İmajı ve Paydaşların Memnuniyeti**

- G22 Öğrencilerimiz, çalışanlarımız, yöre halkı ve diğer kuruluşlarla arasındaki ilişkilerin düzeyi,
- G23 Mezuniyet sonrası öğrenci-üniversite bağlarının güçlendirilmesi,
- G24 Yaşıt üniversitelerle kıyaslandığında, paydaşların büyük kısmı tarafından hızlı gelişimin takdir ediliyor olması,

**ZAYIF YÖNLER**

**I. Yönetim**

- Z1 Uygulama sürecini kısaltacak ve verimliliği artıracak kadar yeterli personelin bulunmaması,
- Z2 İş tecrübesi eksikliği,
- Z3 Hizmet içi eğitimlere yeterince zaman ayrılmaması,
- Z4 Sosyal aktivite eksikliği,
- Z5 Kurumsal Kültürün yeterince geliştirilememesi,

Z6 Üniversiteye bütçe dışında kaynak yaratacak döner sermaye gibi gelirlerin olmayışı,

## **II. Kaynak ve Olanakların Düzeyi ve Kullanımları**

Z7 Derslik sayısının eksik olması, dersliklerin olması gereken fiziksel ve teknolojik şartları sağlayamaması,

Z8 Laboratuvar imkânlarının yeterli olmaması ve bazı laboratuvarların oluşturulmaması,

Z9 Öğretim elemanlarının odalarının fiziksel ve teknik donanımın yetersizliği,

Z10 Kütüphanenin ve kütüphane hizmetlerinin zayıf olması,

Z11 Tüm yerleşkelerde öğrencilerin yararlanabileceği sosyal ve kültürel amaçlı tesis eksikliği,

Z12 Bütün Fakülte ve Yüksekokulların bir yerleşkede olmayışı,

Z13 Rektörlük ve Daire Başkanlıklarının mekânlarının ve donanımlarının yetersizliği,

## **III. Eğitim-Öğretim ve Akademik Kadro**

Z14 Öğretim elamanının sayıca yetersizliği,

Z15 Öğretim elemanlarının kendi uzmanlık alanları dışında da derse giriyor olmaları,

Z16 Öğretim Üyelerinin performanslarının yeteri kadar ölçülememesi,

Z17 Öğretim Üyelerinin ders yüklerinin fazlalığı,

## **IV. Toplum ve Paydaşlarla İlişkiler**

Z18 Üniversitenin tam anlamıyla tanıtılamaması,

Z19 Mezunlarla iletişimin olmayışı,

Z20 Uluslararası proje üretiminin az olması,

## **FIRSATLAR**

F1 Üniversitemizin doğal güzellikler ile tanınan bir ilde olması,

F2 Üniversitenin yöre halkıyla olan sıcak ilişkisi ve eğitime olan ilgi ve katkısı,

F3 Giresun'un teşvik kapsamında bir il olması,

F4 Öğrenci yurtlarının yerleşkeye olan yakınlığı,

F5 Türkiye'nin AB sürecinin hızlanması,

F6 Üniversite yöneticilerinin halkla iletişime açık olması,

F7 Kendi alanlarında ulusal veya uluslararası düzeyde ünlü kişilerin Üniversitemize kongre, ders, seminer, konferans için getirilmesi,

F8 Üniversite sanayi işbirliğinin artması,

F9 Gerek deniz gerekse yayla turizminin üniversite ile koordinasyonlu geliştirilme imkanının varlığı,

F10 Gerek deniz gerekse yayla alanlarının üniversiteler nitelikli spor etkinliklerinde kullanılma imkanının varlığı,

## **TEHDİTLER**

T1 Giresun'un pahalı şehir olması ve personel maaşlarının yetersizliği sebebiyle verimli çalışma oranının düşmesi,

T2 Kuruluş aşamasında olan Üniversitemizin mali kaynaklarının yetersiz olması,

T3 Orta öğretimde eğitim kalitesinin düşük olması,

T4 Bilimsel araştırmalara yeterli fonların ayrılamaması,

T5 Yeni kurulan Üniversitemizin akademik ve idari kadrolarının oluşmasındaki güçlükler,

T6 Öğrenci sayısının artmasına rağmen öğretim elemanı ve donanım durumunun yeterince artmaması,

T7 Bölgede büyük sanayi kuruluşlarının olmaması,

T8 Öğrencilerin iş bulma oranının giderek düşmesi nedeniyle, öğrencilerde derse karşı motivasyon kaybının görülmesi,

T9 Giresun ilinin ekonomik kalkınma düzeyinin Türkiye ortalamasının altında olması,

T10 Üniversite çalışanlarına maaşları dışında döner sermaye gibi ek gelir olanaklarının olmaması,

#### **4. STRATEJİK PLAN**

##### **4.1. Misyon, Vizyon, Değerler ve İlkeler**

###### **4.1.1. Misyon**

Ülkemizin ve milletimizin temel değerlerine ve stratejik hedeflerine uygun eğitim sunmak, ülkemiz ve dünya gerçeklerine duyarlı, kültürel olarak donanımlı araştırmacı ve üretici bireyler yetiştirmek, kentsel ve bölgesel kurum ve kuruluşlarla işbirliğine gitmek; mensuplarının ve bir parçası olduğu toplumun ekonomik, sosyal, kültürel, sanatsal ve sportif gelişimine katkı sağlamak; kent ile bölge ile ülke ile ve dünya ile uyumlu ve kaynaşmış, bunlardan etkilenen ama aynı zamanda bunları etkileyebilecek ve yönlendirebilecek akademik çalışmalar yapmak; temelinde aklın ve bilimin yer aldığı genel aydınlanmaya katkıda bulunmak; insanlığın gelişimine ve evrensel ilerlemeye katkı sağlamak misyonunu üstlenmiştir.

###### **4.1.2. Vizyon**

Giresun Üniversitesinin vizyonu; yaşanacak değişim ve gelişmelerle oluşacak yarının eğitim, bilim ve teknoloji dünyasında uluslararası öneme sahip bir bilgi limanı olmaktır. Karadeniz Havzasında özellikle sosyal bilimler alanındaki akademik/bilimsel çalışmaları ile öne çıkmak, bütün dünyada bu konuda tanınan bir üniversite olmaktır.

###### **4.1.3. Değerler ve İlkeler**

###### **4.1.3.1 Değerler**

Atatürkçülük

Yurtseverlik

Anayasaya ve hukuka bağlılık

Öğrenci merkezlilik

Bilimsellik

Etik değerlere bağlılık

Katılımcılık

Toplumsal yararlılık

Güvenilirlik

Sorumluluk

Akılcılık

Saydamlık

Evrensellik

#### **4.1.3.2. İlkeler**

- Eğitim-öğretimde kaliteyi gözetmek ve arttırmak
- Bilimsel araştırma ve uygulamaları teşvik etmek ve desteklemek
- Akademik hiyerarşiye önem vermek
- Başarıyı önemsemek
- Gelişime ve yeniliklere açık olmak
- Çalışanların yönetime katılımını öngören yönetim politikasını benimsemek
- Ulusal kimliğe sahip çıkmak ve evrensel değerleri bağdaştırmak
- Kaynakları imkânlar dâhilinde verimli şekilde kullanmak
- Adaletli bir yönetim politikası izlemek
- İçinde yaşanılan çevre ve topluma duyarlı olmak
- Kültürel ve ahlaki değerleri korumak

#### **4.2. Stratejik Amaçlar, Hedefler, Faaliyetler ve Performans Göstergeleri**

##### **4.2.1. Stratejik Amaç ve Hedefler**

1. Üniversite Alt Yapısını Geliştirmek
2. Kurum Kültürünü ve Kimliğini Geliştirmek
3. Etkin Bir İdari Yapı Kurmak
- 4- Sosyal Bilimler Alanında Gelişmek
5. Araştırma Faaliyetlerini Geliştirmek
6. Yayınların Sayısını ve Niteliğini Arttırmak
7. Bilimsel Toplantılar Düzenlemek ve Katılımı Teşvik Etmek
8. Lisans Eğitiminin Kalitesini Arttırmak
9. Yurtiçi ve Yurtdışı Üniversiteler ile İşbirliğini Geliştirmek
10. Sanayi İle İşbirliğini Geliştirmek
11. Mezunlarla İletişim ve İşbirliğini Geliştirmek
12. Üniversite-Toplum İlişkilerini Güçlendirmek

## Stratejik Amaç 1: Üniversite Alt Yapısını Geliştirmek

### Hedefler:

**Hedef 1.1:** 2014 yılı sonuna kadar Üniversitemizin amaç ve hedeflerine uygun olarak teklif ve talep edilen yeni fakülte ve yüksekokullara ait yatırım projelerinin tümünün hazırlanması, uygunluğunun sağlanması, DPT'na önerilmesi ve gerçekleştirilmesi

**Strateji 1.1.1 :** Yeni vaziyet planı kapsamında proje çalışması yapmak

**Strateji 1.1.2 :** Mevcut durum tespiti yapmak ve vaziyet planı oluşturmak

**Performans Göstergeleri: 1.1.1:** Yatırım projelerinin tamamlanma oranları

**Hedef 1.2:** 2012 yılına kadar MYO bulunmayan ilçelere, ölçek ekonomisinin sağlayacağı yararlar ve ilçenin iş yaşamı ile işbirliğinin sağlanabilirlik düzeyi göz önünde bulundurularak MYO kurulması ve kurulabilirlik etüdünden geçen MYO yatırım projelerinin hazırlanması, uygunluğunun sağlanması, DPT'na önerilmesi ve gerçekleştirilmesi

**Strateji 1.2.1 :** Yeni vaziyet planı kapsamında proje çalışması yapmak

**Strateji 1.2.2 :** Mevcut durum tespiti yapmak ve vaziyet planı oluşturmak

**Performans Göstergeleri: 1.2.1:** MYO projelerinin tamamlanma oranları

**Hedef 1.3:** 2012 yılı sonuna kadar, Üniversitemizin ihtiyaç duyduğu hizmet binalarının ve sosyal tesislerin yatırım projelerinin hazırlanması, uygunluğunun sağlanması, DPT'na önerilmesi ve gerçekleştirilmesi

**Strateji 1.3.1 :** Yeni vaziyet planı kapsamında proje çalışması yapmak

**Strateji 1.3.2 :** Alt yapı proje çalışması yapmak

**Strateji 1.3.3 :** Mevcut durum tespiti yapmak ve vaziyet planı oluşturmak

**Performans Göstergeleri: 1.3.1:** Hizmet binası ve sosyal tesis projelerinin tamamlanma oranları

**Hedef 1.4:** Üniversitemiz öğrencilerinin yararlandığı eğitim amaçlı mevcut alt yapı ve fiziksel ortamların iyileştirilmesi

**Strateji 1.4.1:** Öğrencilerin var olan dersliklerinin tümünü bilgi teknolojileri ile donatmak

**Strateji 1.4.2:** İleri bilgi teknolojileriyle donanımlı yeni derslikler açmak

**Strateji 1.4.3:** Mevcut laboratuvarlar içinde yenilenebilecek olanları yenilemek ve diğerlerini araç-gereç olarak modernize etmek ve genişletmek

**Performans Göstergeleri: 1.4.1:** Yapım aşamasında olan binaların tamamlanma oranları

**Performans Göstergeleri: 1.4.2:** İnşaatı biten binaların ihtiyaç duyulan donanımlarının tamamlanma oranları

**Hedef 1.5:** Merkez kütüphane alt yapısının ve fiziksel alanının iyileştirilmesi

**Strateji 1.5.1:** Kütüphanenin fiziki kapasitesini artırmak

**Strateji 1.5.2:** Kütüphanenin bilişim alt yapısını iyileştirmek

**Performans Göstergeleri: 1.5.1:** Yapım aşamasında olan binaların tamamlanma oranları

**Performans Göstergeleri: 1.5.2:** İnşaatı biten binaların ihtiyaç duyulan donanımlarının tamamlanma oranları

**Hedef 1.6:** Akademik ve idari personel çalışma mekanlarının çağdaş fiziksel standartlara kavuşturulması

**Strateji 1.6.1:** Tüm birimlerdeki çalışma mekanlarının standartlarla karşılaştırması yapılarak önceliklere göre planlama dönemini kapsayan bir mekan iyileştirmesi yapmak

**Performans Göstergeleri: 1.6.1:** Yapım aşamasında olan binaların tamamlanma oranları

**Performans Göstergeleri: 1.6.2:** İnşaatı biten binaların ihtiyaç duyulan donanımlarının tamamlanma oranları

## **Stratejik Amaç 2: Kurum Kültürünü ve Kimliğini Geliştirmek**

### **Hedefler:**

**Hedef 2.1:** Misyon, vizyon, değerler, ilkeler ve yapılacak faaliyetlerle ilgili akademik ve idari personelin bilgi, katılım ve motivasyonunun geliştirilmesi

**Strateji 2.1.1:** Akademik ve idari personelin stratejik planda yer alan misyon, vizyon, değerler, ilkeler ve yapılacak faaliyetlerle ilgili görüşlerini aktarabileceği toplantılar düzenlemek

**Performans Göstergeleri:2.1.1:** Düzenlenen hizmet içi eğitim toplantı sayısı ve katılım oranları

**Hedef 2.2:** İdari personelin kurum kültürünün geliştirilmesine katkı sağlayacak sosyal faaliyetlerin artırılması

**Strateji 2.2.1:** İdari personel için yıllık yemek düzenlemek

**Strateji 2.2.2:** Adaylığı kalkan memurlara üniversite rozeti takmak

**Strateji 2.2.3:** Beş yılını dolduran idari personele üniversite sembolü taşıyan armağanlar vermek

**Strateji 2.2.4:** Her idari birimin en başarılı memuruna aile ile yemek, tatile gönderme vb. ödüller vermek

**Performans Göstergeleri:2.2.1:** Düzenlenen yemek, verilen armağan ve ödül sayısı

**Hedef 2.3:** 2014 yılı sonuna kadar öğrencilerin ders dışı faaliyetlere (seminer, konser, öğrenci toplulukları vb.) katılımının % 50 artırılması.

**Strateji 2.3.1:** Sosyal ve kültürel etkinlikler düzenlenmesine destek vermek

**Strateji 2.3.2:** Öğrenci toplulukları oluşturma çalışmalarını hızlandırmak

**Strateji 2.3.3:** Öğrencilerimizin tarihi ve kültürel gezilere katılımını sağlamak

**Performans Göstergeleri:2.3.1:** Düzenlenen sosyal ve kültürel faaliyet sayısı



**Performans Göstergeleri:2.3.2:** Öğrenci topluluklarının düzenlediği etkinlik sayısı

**Hedef 2.4 :** 2014 yılı sonuna kadar çalışanların ve öğrencilerin kuruma bağlılığına ve memnuniyetine katkı sağlayacak sosyal ve kültürel faaliyetlerin % 50 arttırılması

**Strateji 2.4.1:** Çalışanların ve emeklilerin katıldığı sosyal etkinlikler düzenlemek

**Strateji 2.4.2:** Öğrencilerin ve mezunların katıldığı sosyal etkinlikler düzenlemek

**Strateji 2.4.1:** Dilek ve şikayet kutusu, sanal ortamda kurum içi bilgi edinme adresleri vb. iletişim kanallarını açık tutarak ihtiyaçları belirlemek

**Performans Göstergeleri:2.4.1:** Düzenlenen sosyal ve kültürel faaliyet sayısı

**Performans Göstergeleri:2.4.2:** Düzenlenen mezunlar gününe katılım sayısı

**Hedef 2.5:** 2014 yılı sonuna kadar kurum kültürüne katkı sağlayacak sosyal duyarlılık projelerinin sayısının % 40 arttırılması

**Strateji 2.5.1:** Sosyal duyarlılık alanında etkinlikler önermek ve projelendirilmesine destek vermek

**Strateji 2.5.2:** Sosyal duyarlılık projelerine kaynak sağlamak

**Performans Göstergeleri:2.5.1:** Tamamlanan sosyal proje sayısı

**Hedef 2.6:** 2014 yılı sonuna kadar Ulusal kültürümüzün yayılmasına ve Cumhuriyetimizin kazanımlarına Üniversitemizin katkısının arttırılması amacıyla 25 adet etkinlik düzenlenmesi.

**Strateji 2.6.1:** Türk dünyasının dilini, kültürünü, tarihini, sanatını araştırıp bilgi üretmek ve yaymak amacıyla etkinlikler düzenlemek

**Strateji 2.6.2:** Cumhuriyetin 90. yılı kutlamaları çerçevesinde bilimsel nitelikli etkinlikler düzenlemek

**Performans Göstergeleri:2.6.1:** Sosyal bilimler alanında düzenlenen ulusal ve uluslar arası etkinlik sayısı

**Performans Göstergeleri:2.6.2:** Cumhuriyetimizi sonsuza dek yaşatmak için yapılan bilinçlendirme toplantı sayısı

**Hedef 2.7:** 2014 yılı sonuna kadar her yıl Üniversite Tanıtım Günleri düzenlenmesi ve bu amaçla düzenlenen fuarların her yıl en az bir tanesine katılımın sağlanması

**Strateji 2.7.1:** Üniversitemizi daha seçkin öğrencilerin tercih etmelerini sağlamak amacıyla eğitim fuarlarına katılmak

**Performans Göstergeleri:2.7.1:** Düzenlenen tanıtım günleri sayısı ve düzenlenen fuarlara katılım sayısı

### **Stratejik Amaç 3: Etkin ve Verimli Bir İdari Yapı Kurmak**

#### **Hedefler:**

**Hedef 3.1:** 2012 yılı sonuna kadar iş süreçlerinin belirlenmesi ve süreç yazılımı ile ilk iyileştirmenin tamamlanması

**Strateji 3.1.1:** Bürokratik işlemleri sürekli iyileştirmek, hızlı ve kaliteli hizmet sunmak

**Strateji 3.1.2:** Bürokratik işlem süreçlerinin gözden geçirilerek durum tespiti yapmak

**Performans Göstergeleri: 3.1.1:**Tanımlanan ve bitirilen iş süreçleri ve yazılımları sayısı

**Hedef 3.2:** 2012 yılı sonuna kadar Üniversitemizin stratejik yönetime geçmesinin sağlanması

**Strateji 3.2.1:** Tüm birimleri stratejik planlama konusunda bilgilendirmek

**Strateji 3.2.2:** Tüm birimlerin stratejik planla ilgili çalışmalarını yürütmelerini sağlamak

**Performans Göstergeleri: 3.2.1:** Her biriminin stratejik plan düzenlemeleri

**Hedef 3.3:** 2014 yılı sonuna kadar akademik ve idari personel konusunda norm kadro uygulamasına geçilmesi

**Strateji 3.3.1:** Hizmet içi eğitim alanlarını yeniden belirlemek ve buna göre eğitim vermek

**Strateji 3.3.2:** Kariyer planlaması yapmak ve terfi kriterlerini belirlemek

**Strateji 3.3.3:** Tüm akademik ve idari birimler için norm kadro belirlemek

**Performans Göstergeleri: 3.3.1:** Düzenlenen hizmet içi eğitim sayısı ve katılım oranları

**Hedef 3.4:** 2014 yılı sonuna kadar başarı ve performans ödüllendirme sistemlerinin kurulması ve sürekliliğinin sağlanması

**Strateji 3.4.1:** Performans ölçme ve değerlendirme sistemlerinin kurulmasına yardımcı olacak nesnel ölçütler belirlemek

**Performans Göstergeleri: 3.4.1:**Teşvik ve ödül sisteminden yararlanan öğretim elemanı sayısı

#### **Stratejik Amaç 4: Sosyal Bilimler Alanında Gelişmek**

##### **Hedefler:**

**Hedef 4.1:** Sosyal Bilimler alanında 2010 yılından başlayarak her yıl tekrarlanan 5 adet uluslararası etkinliğin düzenlenmesi ve bunun geleneksel hale getirilmesi

**Strateji 4.1.1:** Yapılacak etkinliklere maddi kaynak sağlayarak teşvik etmek

**Performans Göstergeleri: 4.1.1:** Sosyal bilimler alanında düzenlenen uluslar arası etkinlik sayısı

**Hedef 4.2:** Sosyal Bilimler alanında 2014 yılı sonuna kadar akademik ve idari personel ile öğrencilerin % 50'sinin Sokrates-Erasmus değişim programına katılmasının sağlanması

**Strateji 4.2.1:** Değişim programına katılacak personel ve öğrenci oranıyla orantılı proje kaynaklarının artırılmasını sağlamak

**Performans Göstergeleri: 4.2.1:** Sosyal bilimler alanında Erasmus değişim programına katılım düzeyi

**Hedef 4.3:** Sosyal Bilimler alanında 2014 yılı sonuna kadar, uluslararası hakemli dergilerde her yıl 8 adet yayın yapılması

**Strateji 4.3.1:** Yapılacak çalışmalara maddi kaynak sağlamak

**Strateji 4.3.2:** Akademik çeviri bürolarının oluşturulmasına destek vermek

**Performans Göstergeleri: 4.3.1:** Sosyal bilimler alanında yayımlanan uluslar arası yayın sayısı

**Hedef 4.4:** Öğretim elemanlarının yayın sayısının akademik performansın izlenmesinde önemli kriterlerden biri sayılması

**Strateji 4.4.1:** Yapılan yayın sayısına göre ödül sistemi geliştirmek

**Performans Göstergeleri: 4.4.1:** Uluslar arası yayınlardan dolayı ödüllendirilen akademik personel sayısı

### **Stratejik Amaç 5: Araştırma Faaliyetlerini Geliştirmek**

#### **Hedefler:**

**Hedef 5.1:** 2014 yılı sonuna kadar AB ve diğer yurtdışı kaynaklardan yararlanarak 15 adet proje üretilmesi

**Strateji 5.1.1 :** AB projeleri için ilgili/ilişkili kurumlarla ilişkiler kurmak

**Strateji 5.1.2 :** AB fonlarından desteklenen projelerin üretilmesini teşvik etmek

**Strateji 5.1.3 :** AB projeleri konusunda destek hizmeti sunacak büro oluşturmak

**Strateji 5.1.4 :** Proje yönetimi konusunda akademisyenlere bilgi sunmak

**Performans Göstergeleri: 5.1.1:** AB destekli proje sayısı

**Hedef 5.2:** 2014 yılı sonuna kadar 25 adet TÜBİTAK projesi geliştirilmesi

**Strateji 5.2.1 :** TÜBİTAK Ulusal Genç Araştırmacı Kariyer Geliştirme Programı için başvuruda bulunmak

**Strateji 5.2.2 :** TÜBİTAK AR-GE projelerine başvuruda bulunmak

**Performans Göstergeleri: 5.2.1:** TÜBİTAK destekli proje sayısı

**Hedef 5.3:** 2014 yılı sonuna kadar 25 adet DPT projesi geliştirilmesi

**Strateji 5.3.1 :** DPT projeleri başvurusu için öğretim elemanlarına rehberlik etmek

**Strateji 5.3.2 :** DPT nezdinde girişimlerde bulunmak

**Performans Göstergeleri: 5.3.1:** DPT destekli proje sayısı

**Hedef 5.4:** 2014 yılı sonuna kadar akademik personeli uluslararası araştırmalara yöneltmek için teşvik sistemlerinin oluşturulması

**Strateji 5.4.1 :** Araştırma sonuçlarının yurtiçi ve yurtdışı bilimsel toplantılarda sunulmasını teşvik etmek

**Strateji 5.4.2 :** Araştırma sonuçlarının yurtiçi ve yurtdışı endekslerce taranan dergilerde yayınlanmasını teşvik etmek

**Performans Göstergeleri: 5.4.1:** Öğretim elemanlarının kongre katılım ve bildiri sunum sayısı

**Performans Göstergeleri: 5.4.2:** Öğretim elemanlarının yayınladıkları kitap sayısı

**Hedef 5.5:** Akademik personelin proje planlama, yürütme ve koordinasyon konusunda eğitilmesine yönelik program hazırlanması

**Strateji 5.5.1:** Proje konusunda uzman kişileri davet ederek bilimsel etkinlik düzenlemek

**Strateji 5.5.2:** Üniversitemizin çeşitli kaynaklarından bilimsel etkinliklere katılım için maddi destek sağlamak

**Performans Göstergeleri: 5.5.1:** Birimlerimizce düzenlenen bilimsel toplantı sayısı

### **Stratejik Amaç 6: Yayınların Sayısını ve Niteliğini Arttırmak**

#### **Hedefler:**

**Hedef 6.1:** 2014 yılı sonuna kadar uluslararası bilimsel standartta yayınların her yıl %15 oranında artırılması

**Strateji 6.1.1:** SCI-SSCI kapsamındaki dergilerde yapılan yayın sayısını artırmak

**Strateji 6.1.2:** Uluslararası hakemli dergilerdeki yayın sayısını artırmak

**Strateji 6.1.3:** Uluslararası bilimsel toplantılarda bildiri sunmayı teşvik etmek

**Performans Göstergeleri: 6.1.1:**Uluslar arası hakemli dergilerde yayımlanan makale sayısı

**Hedef 6.2:** Akademik personelin ders notları ve kitaplarını yayınlamaları için olanaklar sağlanması ve 2014 yılı sonuna kadar 50 adet ders notu ve/veya kitabın yayınlatılması

**Strateji 6.2.1:** Kitap ve/veya ders notu yazımını teşvik etmek

**Performans Göstergeleri: 6.2.1:** Öğretim elemanlarının yayınladıkları kitap sayısı

### **Stratejik Amaç 7: Bilimsel Toplantılar Düzenlemek ve Katılımı Teşvik Etmek**

#### **Hedefler:**

**Hedef 7.1:** 2014 yılı sonuna kadar öğretim elemanlarımızın bilimsel toplantılara katılımlarının % 30 oranında artırılması

**Strateji 7.1.1:** Yurtiçi ve yurtdışı bilimsel etkinlikleri duyurmak ve katılımı desteklemek

**Performans Göstergeleri: 7.1.1:** Düzenlenen ulusal ve uluslar arası bilimsel toplantılara katılan öğretim elamanı sayısı

**Hedef 7.2:** Ulusal ve uluslararası düzeyde düzenlenen bilimsel toplantı sayısının 2014 yılı sonuna kadar % 30 artırılması.

**Strateji 7.2.1:** Yapılan toplantılara maddi destek sağlamak

**Performans Göstergeleri: 7.2.1:** Birimlerimizce düzenlenen bilimsel toplantı sayısı

## Stratejik Amaç 8: Eğitim Kalitesini Arttırmak

### Hedefler:

**Hedef 8.1:** 2014 yılı sonuna kadar henüz açılmamış olan yeni lisansüstü programlar açılması ve öğrenci sayısının her yıl %10 artırılması

**Strateji 8.1.1:** Yeni lisansüstü programlar açılmasını önermek

**Strateji 8.1.2:** Ülkenin ihtiyaçlarını DPT nezdinde araştırarak bu doğrultuda programlar açmak

**Performans Göstergeleri: 8.1.1:** Açılan yeni lisansüstü program ve alınan öğrenci sayısı

**Hedef 8.2:** Her yıl tez aşamasına gelen lisansüstü öğrencilere proje desteği sağlanması

**Strateji 8.2.1:** Ulusal proje kaynaklarına (DPT, TÜBİTAK, Sanayi, Sivil Toplum Örgütleri vb) başvuruda bulunmak

**Strateji 8.2.2:** Uluslararası proje kaynaklarına ( AB, NATO, DAAD, Fullbright vb) başvuruda bulunmak

**Performans Göstergeleri: 8.2.1:** Lisansüstü öğrencilere sağlanan proje desteği sayısı

**Hedef 8.3:** 2014 yılı sonuna kadar Üniversitemizdeki tüm ders program ve içeriklerinin AB standartları ile uyumlu hale getirilmesi

**Strateji 8.3.1:** Ders program ve içeriklerini AB normlarına göre güncellemek

**Performans Göstergeleri: 8.3.1:** AB standartlarına uyum için güncellenen ders programı sayısı

**Hedef 8.4:** 2014 yılı sonuna kadar uygulamalı eğitime ağırlık verilmesi yönünde sanayi ve diğer unsurlarla protokoller yapılması ve her yıl için yapılan protokol sayısının %50 artırılması

**Strateji 8.4.1:** Sektördeki öncü kişi ve kuruluşlar ile istikrarlı bir iletişim kurmak

**Strateji 8.4.2:** Yurtiçi sanayiye uygun proje destek programlarının tanıtımını yapmak

**Performans Göstergeleri: 8.4.1:**Bölümlerimizin sanayi kuruluşları ile yaptığı protokol sayısı

**Hedef 8.5:** 2014 yılı sonuna kadar en az 1 yabancı üniversite ile ortak olarak yürütülen lisans eğitimi programı başlatılması

**Strateji 8.5.1:** Ortak eğitim için ders programları düzenlemek ve yürütmek

**Performans Göstergeleri: 8.5.1:** Yabancı bir üniversite ile ortak yürütülen lisans eğitim program sayısı

**Hedef 8.6:** Lisans eğitimi düzeyinde yan dal ve çift ana dal uygulamalarının başlatılması ve 2014 yılına kadar 10 lisans programında uygulanması

**Strateji 8.6.1:** Akademik birimleri çift ana dal ve yan dal uygulamasına teşvik etmek

**Strateji 8.6.2:** Öğrencilere bu programları tanıtmak ve katılımlarını teşvik etmek

**Performans Göstergeleri: 8.6.1:** Lisans düzeyinde yürütülen yan dal ve çift ana dal uygulama sayısı

**Hedef 8.7:** 2014 yılı sonuna kadar lisans ve yüksek lisans eğitimi için uzaktan eğitim sisteminin kurulması ve geliştirilmesi

**Strateji 8.7.1:** Uzaktan eğitimin kurulabilmesi için gerekli planlama ve çalışmaları yapmak

**Strateji 8.7.2:** Üniversitemizin bilgi işlem alt yapısını geliştirmek

**Strateji 8.7.3:** Üniversite web sayfasını uzaktan eğitim sistemine uygun olarak geliştirmek

**Strateji 8.7.4:** Öğrenci bilgi sisteminin uzaktan eğitim sistemine uygun olarak geliştirilmesini sağlamak

**Strateji 8.7.5:** Sürekli eğitim merkezi tarafından uzaktan eğitim sistemi kurma çalışmalarının desteklenmesi

**Performans Göstergeleri: 8.7.1:** Uzaktan eğitim sisteminin tamamlanma oranı

### **Stratejik Amaç 9: Yurtiçi ve Yurtdışı Üniversiteler ile İşbirliğini Geliştirmek**

#### **Hedefler:**

**Hedef 9.1:** 2014 yılı sonuna kadar AB ülkeleri ve Karadeniz'e kıyısı bulunan ülkelerin üniversiteleriyle yapılan işbirliğinin % 25 arttırılması

**Strateji 9.1.1:** İlgili üniversiteler ile işbirliği protokolleri yapmak

**Performans Göstergeleri: 9.1.1:** AB üye ve Karadeniz'e kıyısı bulunan ülkelerinin üniversiteleriyle işbirliği oranı

**Hedef 9.2:** 2014 yılı sonuna kadar ulusal ve uluslararası üniversitelerle bilgi alış verişinin %30 arttırılması

**Strateji 9.2.1:** Bilgi paylaşımı toplantıları düzenlemek ve toplantılara katılacak üniversitelerle ilişkiye geçmek

**Performans Göstergeleri: 9.2.1:** Üniversiteler arasındaki bilgi akış düzeyindeki artış oranı

**Hedef 9.3:** 2014 yılı sonuna kadar Türkiye'nin gelişmiş üniversitelerinden ve yurtdışındaki üniversitelerden alanında uzmanlaşmış bilim adamları ile bilgi alışverişinin % 20 arttırılması

**Strateji 9.3.1:** Yurtiçi ve yurtdışından konusunda uzman öğretim üyelerini bilimsel etkinliklere davet etmek

**Performans Göstergeleri: 9.3.1:** Alanında uzman bilim adamlarıyla bilgi alışverişindeki artış oranı

**Hedef 9.4:** 2014 yılı sonuna kadar öğretim elemanlarının yurtiçinde ve yurtdışında kısa veya uzun süreli eğitim ve araştırma faaliyetlerine katılımlarının % 30 arttırılması.

**Strateji 9.4.1:** Yurtiçi ve yurtdışı eğitim ve araştırmalara katılımı desteklemek

**Performans Göstergeleri: 9.4.1:** Yurt dışına gönderilen öğretim üyesi sayısı

### **Stratejik Amaç 10: Sanayi ile İşbirliğini Geliştirmek**

#### **Hedefler:**

**Hedef 10.1:** 2014 yılı sonuna kadar sanayi kuruluşları ile ortak olarak düzenlenen seminer, kurs v.b. sayısının %30 artırılması

**Strateji 10.1.1:** Sanayi kuruluşları ile birlikte kurs, gezi, sergi ve bilgilendirme toplantıları düzenlemek

**Performans Göstergeleri: 10.1.1:** İş dünyası ile işbirliği sayısındaki artış oranı

**Hedef 10.2:** 2014 yılı sonuna kadar Üniversitemiz laboratuvar alt yapısının bölgedeki sanayi kuruluşlarının analiz ihtiyacını tümüyle karşılayabilecek düzeye getirilmesi

**Strateji 10.2.1:** Bölgedeki kuruluşların analiz ihtiyaçlarını belirlemek

**Performans Göstergeleri: 10.2.1:** Sanayiye dönük laboratuvar tamamlanma oranı

**Hedef 10.3:** Üniversite Sanayi İşbirliği kapsamında işbirliği yapılan kurum ve şirketlerde Endüstriye Dayalı Öğretim (EDÖ) çalışması yapan öğrenci ve Endüstriye Dayalı Araştırma (EDA) çalışması yapan öğretim elemanı sayısının 2014 yılı sonuna kadar her yıl % 10 artırılması

**Strateji 10.3.1:** Öğrencilerin EDÖ ve öğretim elemanlarının EDA çalışmalarını desteklemek

**Performans Göstergeleri: 10.3.1:** Sanayide uygulamaya dönük çalışan öğrenci ve öğretim elemanı sayısındaki artış oranı

**Hedef 10.4:** 2014 yılı sonuna kadar sağlık sektörü ve Üniversitemiz Tıp Fakültesi arasında 5 farklı anabilim dalında işbirliği yapılması

**Strateji 10.4.1:** İşbirliği yapılacak anabilim dallarının belirlemek ve protokolleri imzalamak

**Performans Göstergeleri: 10.4.1:** Sağlık sektörü ve tıp fakültesi arasındaki işbirliğinin gelişim düzeyindeki artış oranı

### **Stratejik Amaç 11: Mezunlarla İletişim ve İşbirliğini Geliştirmek**

#### **Hedefler:**

**Hedef 11.1:** Mezuniyet sonrası üniversite-mezun ilişkilerini güçlendirecek Mezun İzleme Sistemi oluşturulması ve 2014 yılı sonuna kadar mezunların % 50'sine ulaşılması

**Strateji 11.1.1:** Mezun İletişim Ofisi kurmak

**Strateji 11.1.2:** Mezunlar veritabanı oluşturmak

**Strateji 11.1.3 :** Mezunlar Derneği kurmak ve üyeliği teşvik etmek

**Performans Göstergeleri: 11.1.1:** Mezun izleme sisteminde kayıtlı öğrenci sayısı



**Hedef 11.2:** Mezun İzleme Sistemi aracılığı ile 2014 yılı sonuna kadar mezunlarımızın işe yerleşiminin takip edilmesi

**Strateji 11.2.1:** Üniversitemiz web sayfasında mezunlara yönelik kariyer danışmanlığı servisi oluşturmak

**Performans Göstergeleri: 11.2.1:** Mezun izleme sisteminde kayıtlı öğrenci sayısı

**Hedef 11.3:** Mezuniyet sonrası öğrenci-üniversite bağlarını geliştirmek amacıyla "Mezunlar Günü" düzenlenmesi

**Strateji 11.3.1:** Mezunların adres ve iletişim bilgilerini güncellemek

**Strateji 11.3.2:** Katılımı özendirici faaliyetleri organize etmek

**Performans Göstergeleri: 11.2.1:** Düzenlenen mezunlar gününe öğrenci katılım sayısı

## **Stratejik Amaç 12: Üniversite-Toplum İlişkilerini Güçlendirmek**

### **Hedefler:**

**Hedef 12.1:** 2014 yılı sonuna kadar toplum sağlığı ile ilgili kurum ve kuruluşlarla geliştirilen ortak projelerin sayısının % 40 artırılması

**Strateji 12.1.1:** Toplum sağlığı ile ilgili proje alanları belirlemek ve ilgili kuruluşlarla projeler üretmek

**Performans Göstergeleri: 12.1.1:** Toplum sağlığıyla ilgili yürütülen proje sayısı

**Hedef 12.2:** 2014 yılı sonuna kadar orta öğretim kurumlarının düzenlediği bilimsel ve kültürel etkinliklerde Üniversitemizin tanıtılması

**Strateji 12.2.1:** Orta öğretim kurumlarının düzenlediği bilimsel ve kültürel etkinliklerde Üniversitemizi tanıtmak için hazırlanan materyalleri sunmak ve bilgi vermek

**Performans Göstergeleri: 12.2.1:** Orta öğretimce yapılan etkinliklerde üniversitemizin tanıtılma sayısı

**Hedef 12.3:** Cumhuriyet dönemine ait tarihi günlerin anlam ve önemini vurgulayan; günümüzde ise Cumhuriyetimizi bekleyen tehlikeler konusunda halkımızın bilinçlendirilmesi amacıyla 2014 yılı sonuna kadar 15 seminer, sempozyum ve konferansın düzenlenmesi

**Strateji 12.3.1:** Cumhuriyet tarihi konusunda uzman bilim adamlarını yapılacak etkinlikler için davet etmek

**Performans Göstergeleri: 12.3.1:** Cumhuriyetimizi sonsuza dek yaşatmak için yapılan bilinçlendirme toplantı sayısı

**Maliyet Tablosu**

	2010	2011	2012	2013	2014
<b>Stratejik Amaç 1: Üniversite Alt Yapısını Geliştirmek</b>	<b>10.050.000,00</b>	<b>12.300.000,00</b>	<b>14.100.000,00</b>	<b>16.200.000,00</b>	<b>18.500.000,00</b>
<b>Hedef 1.1</b> 2014 yılı sonuna kadar Üniversitemizin amaç ve hedeflerine uygun olarak teklif ve talep edilen yeni fakülte ve yüksekokullara ait yatırım projelerinin tümünün hazırlanması, uygunluğunun sağlanması, DPT'na önerilmesi ve gerçekleştirilmesi	***	***	***	***	***
a)2010 Yılında Teyyaredüzü mevkiinde bina inşaatına başlanacak olan Tıp Fakültesi, 2010-2011 eğitim öğretim yılında eğitim öğretim faaliyetine yeni binasında başlayacaktır.(Ancak bloklar halinde inşaatı 2013 yılına kadar devam edecektir)	<b>3.000.000,00</b>	<b>5.300.000,00</b>	<b>4.750.000,00</b>	<b>6.000.000</b>	***
b)Gazipaşa Yerleşkesi Meslek Yüksekokulu inşaatı 2010 yılında başlayacak olup 2013 yılında tamamlanacaktır.	<b>1.350.000,00</b>	<b>4.000.000,00</b>	<b>5.600.000,00</b>	<b>6.000.000</b>	***
c) Eski Tekel binasının bulunduğu yerde inşa edilecek olan sosyal tesis ve lojman inşaatı 2009 yılında başlanıp 2010 yılında tamamlanacaktır.	<b>1.000.000,00</b>	***	***	***	***
<b>Hedef 1.2:</b> 2014 yılı sonuna kadar MYO bulunmayan her ilçeye MYO kurulacak şekilde, bunların yatırım projelerinin hazırlanması, uygunluğunun sağlanması, DPT'na önerilmesi ve ödenekler dahilinde gerçekleştirilmesi.	***	***	***	***	***
a)Çamoluk Meslek Yüksek Okulu inşaatı 2013'de başlayacak olup 2014'de tamamlanarak eğitim öğretim başlayacak	***	***	***	<b>2.000.000</b>	<b>3.000.000,00</b>
b) Görele Meslek Yüksek Okulu inşaatı 2013'de başlayacak olup 2014'de tamamlanarak eğitim öğretim başlayacak	***	***	***	<b>2.200.000</b>	<b>3.000.000,00</b>
c)Keşap Meslek Yüksek Okulu inşaatı 2014'de başlayacak olup 2015'de tamamlanarak eğitim öğretim başlayacak.	***	***	***	***	<b>3.500.000,00</b>
<b>Hedef 1.3:</b> 2012 yılı sonuna kadar, Üniversitemizin ihtiyaç duyduğu hizmet binalarının ve sosyal tesislerin yatırım projelerinin hazırlanması, uygunluğunun sağlanması, DPT'na önerilmesi ve gerçekleştirilmesi	***	***	***	***	***
a) Güre Yerleşkesinde Konservatuar binası yapılacak inşaatına 2010 yılında başlanacak olup 2013 yılında tamamlanacaktır.	<b>1.000.000,00</b>	<b>3.000.000,00</b>	<b>3.750.000,00</b>	***	***
b) Güre Yerleşkesinde Kongre ve Kültür Merkezi yapılacak inşaatına 2012 da başlanacak olup aynı yıl tamamlanacaktır.	***	***	***	***	<b>5.000.000,00</b>
c) Güre Yerleşkesinde Rektörlük hizmet binası ve bağlı birimler inşaatına 2009 yılında başlanacak ve 2010 yılında tamamlanacaktır.	<b>4.700.000,00</b>	***	***	***	***
d) Yapımı planlanan Araştırma Merkezi ve Enstitüler 2 blok halinde yapılacak birinci blok 2013 yılında inşa edilecek ikinci blok 2015 yılında yapılacaktır.	***	***	***	***	<b>4.000.000,00</b>
<b>Stratejik Amaç 2: Kurum Kültürünü ve Kimliğini Geliştirmek</b>	<b>498.000,00</b>	<b>631.000,00</b>	<b>1.100.000,00</b>	<b>1.395.000,00</b>	<b>1.550.000,00</b>
<b>Hedef 2.1:</b> Misyon, vizyon, değerler, ilkeler ve yapılacak faaliyetlerle ilgili akademik ve idari personelin bilgi, katılım ve motivasyonunun geliştirilmesi	***	***	***	***	***
<b>Hedef 2.2:</b> İdari personelin kurum kültürünün geliştirilmesine katkı sağlayacak sosyal faaliyetlerin artırılması	<b>20.000,00</b>	<b>25.000,00</b>	<b>30.000,00</b>	<b>35.000,00</b>	<b>40.000,00</b>
<b>Hedef 2.1:</b> 2014 yılı sonuna kadar öğrencilerin ders dışı faaliyetlere (seminer, konser, öğrenci toplulukları vb.) katılımının % 50 artırılması.	<b>47.000,00</b>	<b>51.000,00</b>	<b>90.000,00</b>	<b>120.000,00</b>	<b>130.000,00</b>

**GİRESUN ÜNİVERSİTESİ STRATEJİK PLAN (2010-2014)**

<b>Hedef 2.2 :</b> 2014 yılı sonuna kadar çalışanların ve öğrencilerin kuruma bağlılığına ve memnuniyetine katkı sağlayacak sosyal ve kültürel faaliyetlerin % 50 artırılması	398.000,00	512.000,00	800.000,00	1.000.000,00	1.100.000,00
<b>Hedef 2.3:</b> 2014 yılı sonuna kadar kurum kültürüne katkı sağlayacak sosyal duyarlılık projelerinin sayısının % 40 artırılması	23.000,00	30.000,00	50.000,00	75.000,00	80.000,00
<b>Hedef 2.4:</b> 2014 yılı sonuna kadar Ulusal kültürümüzün yayılmasına ve Cumhuriyetimizin kazanımlarına Üniversitemizin katkısının artırılması amacıyla 25 adet etkinlik düzenlenmesi.	10.000,00	13.000,00	30.000,00	45.000,00	50.000,00
<b>Hedef 2.5:</b> 2012 yılında başlanarak 2014 yılı sonuna kadar her yıl Üniversite Tanıtım Günleri düzenlenmesi ve bu amaçla düzenlenen fuarların her yıl en az bir tanesine katılımın sağlanması.	***	***	100.000,00	120.000,00	150.000,00
<b>Stratejik Amaç 3: Etkin ve Verimli Bir İdari Yapı Kurmak</b>	50.000,00	70.000,00	2.240.000,00	2.815.000,00	860.000,00
<b>Hedef 3.1:</b> 2014 yılı sonuna kadar iş süreçlerinin belirlenmesi ve süreç yazılımı ile ilk iyileştirmenin tamamlanması	20.000,00	25.000,00	50.000,00	75.000,00	100.000,00
<b>Hedef 3.2:</b> 2012 yılı sonuna kadar üniversitenin stratejik yönetime geçmesinin sağlanması	***	***	100.000,00	120.000,00	130.000,00
<b>Hedef 3.3:</b> 2012 yılından başlanarak 2014 yılı sonuna kadar akademik ve idari personel konusunda norm kadro uygulamasına geçilmesi.	***	***	2.000.000,00	2.500.000,00	500.000,00
<b>Hedef 3.4:</b> 2014 yılı sonuna kadar Başarı ve performansı ödüllendirme sistemlerin kurulması ve sürekliliğinin sağlanması	30.000,00	45.000,00	90.000,00	120.000,00	130.000,00
<b>Stratejik Amaç 4: Sosyal Bilimler Alanında Gelişim Göstermek</b>	400.000,00	500.000,00	590.000,00	670.000,00	720.000,00
<b>Hedef 4.1:</b> Sosyal Bilimler alanında 2010 yılından başlayarak her yıl tekrarlanarak geleneksel hale gelen 5 adet uluslararası etkinliğin düzenlenmesi	400.000,00	500.000,00	590.000,00	670.000,00	720.000,00
<b>Hedef 4.2:</b> Sosyal Bilimler alanında Sokrates-Erasmus programı çerçevesinde 2014 yılına kadar akademik, idari personel ve öğrenci değişimde % 50'ye varan bir değişim sağlanması	***	***	***	***	***
<b>Hedef 4.3:</b> Sosyal Bilimler alanında, uluslararası hakemli dergilerde, 2010 yılından başlayarak, her yıl 8 adet yayın yapılması	***	***	***	***	***
<b>Hedef 4.4:</b> Sosyal Bilimler alanında, akademik performans izleme çalışmalarında, her düzeyde öğretim elemanın yayın sayısının akademik performans izlenmesinde önemli kriterlerden biri sayılması	***	***	***	***	***
<b>Stratejik Amaç 5: Araştırma Faaliyetlerini Geliştirmek</b>	69.000,00	84.000,00	320.000,00	465.000,00	545.000,00
<b>Hedef 5.1:</b> 2014 yılı sonuna kadar AB ve diğer yurtdışı kaynaklardan yararlanarak 15 adet proje üretilmesi	***	***	***	***	***
<b>Hedef 5.2:</b> 2014 yılı sonuna kadar 25 adet TÜBİTAK projesi geliştirilmesi	24.000,00	29.000,00	70.000,00	90.000,00	100.000,00
<b>Hedef 5.3:</b> 2012 yılından başlanarak 2014 yılı sonuna kadar 25 adet DPT projesi geliştirilmesi	***	***	100.000,00	150.000,00	170.000,00
<b>Hedef 5.4:</b> 2014 yılı sonuna kadar akademik personeli uluslararası araştırmalara özendirici teşvik sistemlerinin oluşturulması	30.000,00	37.000,00	100.000,00	150.000,00	175.000,00
<b>Hedef 5.5:</b> Akademik personelin proje planlama, yürütme ve koordinasyon konusunda eğitilmesine yönelik program hazırlamak ve her yıl geniş katılımlı bir şekilde eğitim semineri düzenlemek	15.000,00	18.000,00	50.000,00	75.000,00	100.000,00
<b>Stratejik Amaç 6: Yayınların Sayısını ve Niteliğini Arttırmak</b>	15.000,00	20.000,00	80.000,00	120.000,00	140.000,00

**GİRESUN ÜNİVERSİTESİ STRATEJİK PLAN (2010-2014)**

<b>Hedef 6.1:</b> 2014 yılı sonuna kadar uluslararası bilimsel standartta yayınların her yıl %15 oranında artırılması	***	***	30.000,00	40.000,00	50.000,00
<b>Hedef 6.2:</b> Akademik personelin ders notları ve kitaplarının yayınlamaları için olanaklar sağlanması ve 2014 yılı sonuna kadar 50 adet ders notu ve/veya kitabın yayınlattılması	15.000,00	20.000,00	50.000,00	80.000,00	90.000,00
<b>Stratejik Amaç 7: Bilimsel Toplantılar Düzenlemek ve Katılımı Teşvik Etmek</b>	75.000,00	90.000,00	250.000,00	350.000,00	390.000,00
<b>Hedef 7.1:</b> 2014 yılı sonuna kadar öğretim elemanlarımızın bilimsel toplantılara katılımlarının % 30 oranında artırılması.	***	***	100.000,00	150.000,00	170.000,00
<b>Hedef 7.2:</b> Ulusal ve uluslararası düzeyde düzenlenen bilimsel toplantı sayısının 2014 yılı sonuna kadar % 30 artırılması.	75.000,00	90.000,00	150.000,00	200.000,00	220.000,00
<b>Stratejik Amaç 8: Eğitim Kalitesini Arttırmak</b>	60.000,00	70.000,00	140.000,00	200.000,00	230.000,00
<b>Hedef 8.1:</b> 2014 yılı sonuna kadar henüz açılmamış olan yeni lisansüstü programlar açılması ve öğrenci sayısının her yıl %10 artırılması	10.000,00	12.000,00	40.000,00	50.000,00	70.000,00
<b>Hedef 8.2:</b> Her yıl tez aşamasına gelen lisansüstü öğrencilere proje desteği sağlanması	20.000,00	25.000,00	50.000,00	75.000,00	80.000,00
<b>Hedef 8.3:</b> 2014 yılı sonuna kadar Üniversitemizdeki tüm derslerin müfredatının AB standartları ile uyumlu hale getirilmesi	***	***	***	***	***
<b>Hedef 8.4:</b> 2014 yılı sonuna kadar uygulamalı eğitime ağırlık verilmesi yönünde sanayi ve diğer unsurlarla protokoller yapılması ve her yıl için yapılan protokol sayısını %50 artırılması	***	***	***	***	***
<b>Hedef 8.5:</b> 2014 yılı sonuna kadar en az 1 yabancı üniversite ile ortak olarak yürütülen lisans eğitimi programı başlatılması	***	***	***	***	***
<b>Hedef 8.6:</b> Lisans eğitimi düzeyinde yan dal ve çift ana dal uygulamalarının başlatılması ve 2014 yılına kadar 10 lisans programında uygulanması	***	***	***	***	***
<b>Hedef 8.7:</b> 2014 yılı sonuna kadar Lisans ve yüksek lisans eğitimi için Uzaktan Eğitim Sistemi'nin kurulması ve geliştirilmesi.	30.000,00	33.000,00	50.000,00	75.000,00	80.000,00
<b>Stratejik Amaç 9: Yurtiçi ve Yurtdışı Üniversiteler ile İşbirliğini Geliştirmek</b>	***	***	600.000,00	700.000,00	800.000,00
<b>Hedef 9.1:</b> 2014 yılı sonuna kadar Avrupa Birliği üye ülkelerinin üniversiteleriyle işbirliğinin % 25 artırılması.	***	***	***	***	***
<b>Hedef 9.2:</b> 2014 yılı sonuna kadar ulusal ve Uluslararası üniversitelerle bilgi alışverişinin % 30 artırılması	***	***	***	***	***
<b>Hedef 9.3:</b> 2014 yılı sonuna kadar Türkiye'nin gelişmiş üniversitelerinden ve yurtdışındaki üniversitelerden alanında uzmanlaşmış bilim adamları ile bilgi alışverişinin % 20 artırılması.	***	***	***	***	***
<b>Hedef 9.4:</b> 2012 yılından başlanarak 2014 yılı sonuna kadar öğretim elemanlarının yurtiçinde ve yurt dışında olmak üzere kısa veya uzun süreli eğitim ve araştırma faaliyetlerine katılımlarının % 30 artırılması.	***	***	600.000,00	700.000,00	800.000,00
<b>Stratejik Amaç 10: Sanayi ile İşbirliğini Geliştirmek</b>	82.000,00	113.000,00	190.000,00	250.000,00	276.000,00
<b>Hedef 10.1:</b> 2014 yılı sonuna kadar sanayi kuruluşları ile ortak olarak düzenlenen seminer, kurs v.b. sayısının % 30 artırılması.	18.000,00	21.000,00	50.000,00	70.000,00	80.000,00
<b>Hedef 10.2:</b> 2014 yılı sonuna kadar Üniversitemiz laboratuvar alt yapısının bölgedeki sanayi kuruluşlarının analiz ihtiyacını tümüyle karşılayabilecek düzeye getirilmesi.	55.000,00	80.000,00	120.000,00	150.000,00	163.000,00
<b>Hedef 10.3:</b> Üniversite Sanayi İşbirliği kapsamında işbirliği yapılan kurum ve şirketlerde EDÖ (Endüstriye Dayalı Öğretim) çalışması yapan öğrenci ve EDA (Endüstriye Dayalı Araştırma) çalışması					

**GİRESUN ÜNİVERSİTESİ STRATEJİK PLAN (2010-2014)**

yapan Öğretim Elemanı sayısının 2014 yılı sonuna kadar her yıl % 10 arttırılması.	9.000,00	12.000,00	20.000,00	30.000,00	33.000,00
<b>Hedef 10.4:</b> 2014 yılı sonuna kadar Sağlık sektörü ve üniversitemiz Tıp Fakültesi arasında 5 farklı anabilim dalında işbirliğini geliştirici faaliyetlerin düzenlenmesi	***	***	***	***	***
<b>Stratejik Amaç 11: Mezunlarla İletişim ve İşbirliğini Geliştirmek</b>	20.000,00	24.000,00	100.000,00	130.000,00	143.000,00
<b>Hedef 11.1:</b> Mezuniyet sonrası üniversite-mezun ilişkilerini güçlendirecek Mezun İzleme Sistemi oluşturulması ve 2014 yılı sonuna kadar mezunların % 50'sine ulaşılması.	5.000,00	6.000,00	10.000,00	15.000,00	17.000,00
<b>Hedef 11.2:</b> Mezun İzleme Sistemi aracılığı ile 2014 yılı sonuna kadar mezunlarımızın işe yerleşiminin takip edilmesi	***	***	50.000,00	65.000,00	70.000,00
<b>Hedef 11.3:</b> Mezuniyet sonrası öğrenci-üniversite bağlarını geliştirmek amacıyla "Mezunlar Günü" düzenlenmesi ve 2014 yılı sonuna kadar katılımın arttırılması	15.000,00	18.000,00	40.000,00	50.000,00	56.000,00
<b>Stratejik Amaç 12: Üniversite-Toplum İlişkilerini Güçlendirmek</b>	11.000,00	13.000,00	172.000,00	230.000,00	260.000,00
<b>Hedef 12.1:</b> 2014 yılı sonuna kadar toplum sağlığı ile ilgili resmi, özel ve gönüllü kuruluşlarla geliştirilen ortak projelerin sayısının % 40 arttırılması	5.000,00	6.000,00	10.000,00	15.000,00	20.000,00
<b>Hedef 12.2:</b> 2012 yılından başlanarak 2014 yılı sonuna kadar orta öğretim kurumlarının düzenlediği 15 bilimsel ve kültürel etkinliklerde Üniversitenin tanıtılması.	***	***	150.000,00	200.000,00	220.000,00
<b>Hedef 12.3:</b> Cumhuriyet dönemine ait tarihi günlerin anlam ve önemini vurgulayan; günümüzde ise Cumhuriyetimizi bekleyen tehlikeler konusunda halkımızın bilinçlendirilmesi amacıyla 2014 yılı sonuna kadar 15 seminer, sempozyum ve konferansın düzenlenmesi	6.000,00	7.000,00	12.000,00	15.000,00	20.000,00
<b>TOPLAM</b>	11.330.000,00	13.915.000,00	19.882.000,00	23.525.000,00	20.764.000,00

\*\*\* İle Gösterilen Hedefler Parasal Değer İçermemektedir.

Kaynak Tablosu

(YTL)

KAYNAKLAR	2010	2011	2012	2013	2014
Özel Bütçe (Hazine Yardımı)	10.820.000,00	13.325.000,00	19.202.000,00	22.735.000,00	19.864.000,00
Öz Gelirler	100.000,00	120.000,00	150.000,00	200.000,00	250.000,00
Yerel Yönetimler					
Sosyal Güvenlik Kurumları					
Bütçe Dışı Fonlar					
Döner Sermaye	10.000,00	20.000,00	30.000,00	40.000,00	50.000,00
Vakıf ve Dernekler					
Dış Kaynak					
Diğer(Net Finansman)	400.000,00	450.000,00	500.000,00	550.000,00	600.000,00
<b>TOPLAM</b>	<b>11.330.000,00</b>	<b>13.915.000,00</b>	<b>19.882.000,00</b>	<b>23.525.000,00</b>	<b>20.764.000,00</b>

**4.3. PLANIN İZLENMESİ VE DEĞERLENDİRİLMESİ**

Üniversitemizin Stratejik Planlama Ekibi her yıl yukarıda belirtilen stratejik amaç hedef ve faaliyetlere ilişkin performans göstergelerine göre izleme ve değerlendirme çalışması yapacaktır. Elde edilen performans sonuçlarının rapor haline getirilerek Üniversitemiz üst yönetiminin onayına sunulması sağlanacaktır. Üniversitemizin performans esaslı bütçeleme sistemine geçinceye kadar aynı uygulamanın devam etmesi sağlanacaktır.